

Vastaanottaja

Pöytyän kunta

Päivämäärä

24.03.2025

MAANPÄÄNKULMAN TUULIPUISTON OSAYLEISKAAVA

OSALLISTUMIS- JA ARVIOINTISUUNNITELMA



MAANPÄÄNKULMAN TUULIPUISTON OSAYLEISKAAVA OSALLISTUMIS- JA ARVIOINTISUUNNITELMA

Konsultin projektinro **1510088034**
Vastaanottaja **Pöytyän kunta**
Asiakirjatyyppi **Osallistumis- ja arviointisuunnitelma**
Versio **0.1**

Laatija **Ella Joonas, Ramboll**
Tarkastaja **Eija Kinnunen, Ramboll**
Hyväksyjä **ABO Energy Suomi Oy**
Kuvaus **Maanpäänkulman tuulipuiston osayleiskaavan osallistumis- ja arviointisuunnitelma**

Ramboll
Kiviharjunlenkki 1 A
90220 OULU

P +358 20 755 611
<https://fi.ramboll.com>

Ramboll Finland Oy

Y-tunnus 0101197-5, ALV rek.
Kotipaikka Espoo

SISÄLTÖ

1.	Johdanto	1
2.	Suunnittelualue	2
3.	Perustietoa hankkeesta	3
3.1	YVA-menettelyssä arvioitavat vaihtoehdot	3
3.2	Yhdyskuntarakenne ja maankäyttö	5
4.	Osayleiskaavan tavoitteet	9
5.	Suunnittelutilanne	9
5.1	Valtakunnalliset alueidenkäyttötavoitteet	9
5.2	Maakuntakaavat	10
5.3	Yleiskaavat	18
5.4	Asemakaavat ja ranta-asemakaavat	20
5.5	Tuulivoimahankkeet suunnittelualueen ympäristössä	20
6.	Laadittavat selvitykset	21
7.	Arvioitavat vaikutukset	22
8.	Kaavoitukseen osallistuminen	23
8.1	Osalliset	23
8.2	Osallistuminen kaavoitukseen	24
8.3	Viranomaisyhteistyö	26
8.4	Tiedottaminen	26
8.5	Kaavoituksen aikataulu	26
9.	Yhteystiedot	27

1. JOHDANTO

Alueidenkäyttölain (AKL) 63 §:n mukaan kaavoitustyöhön tulee sisällyttää kaavan laajuuteen ja sisältöön verraten tarpeellinen suunnitelma kaavoituksen osallistumis- ja vuorovaikutusmenetelystä sekä kaavan vaikutusten arvioinnista.

Osallistumis- ja arviointisuunnitelmassa (OAS) selostetaan se, mitä on suunnitteilla ja missä, ketkä ovat kaavatyön osalliset, milloin ja miten alueen suunnitteluun voi vaikuttaa, millainen on kaavoituksen aikataulu, mitkä ovat suunnittelutyön lähtökohdat ja tavoitteet sekä millaiset selvitykset ja vaikutusten arvioinnit kaavatyön aikana toteutetaan. Osallistumis- ja arviointisuunnitelma asetetaan nähtäville kaavatyön aloitusvaiheessa, ja kaavan osalliset voivat lausua siitä mielipiteensä. Osallistumis- ja arviointisuunnitelmaa päivitetään tarvittaessa kaavoituksen aikana.

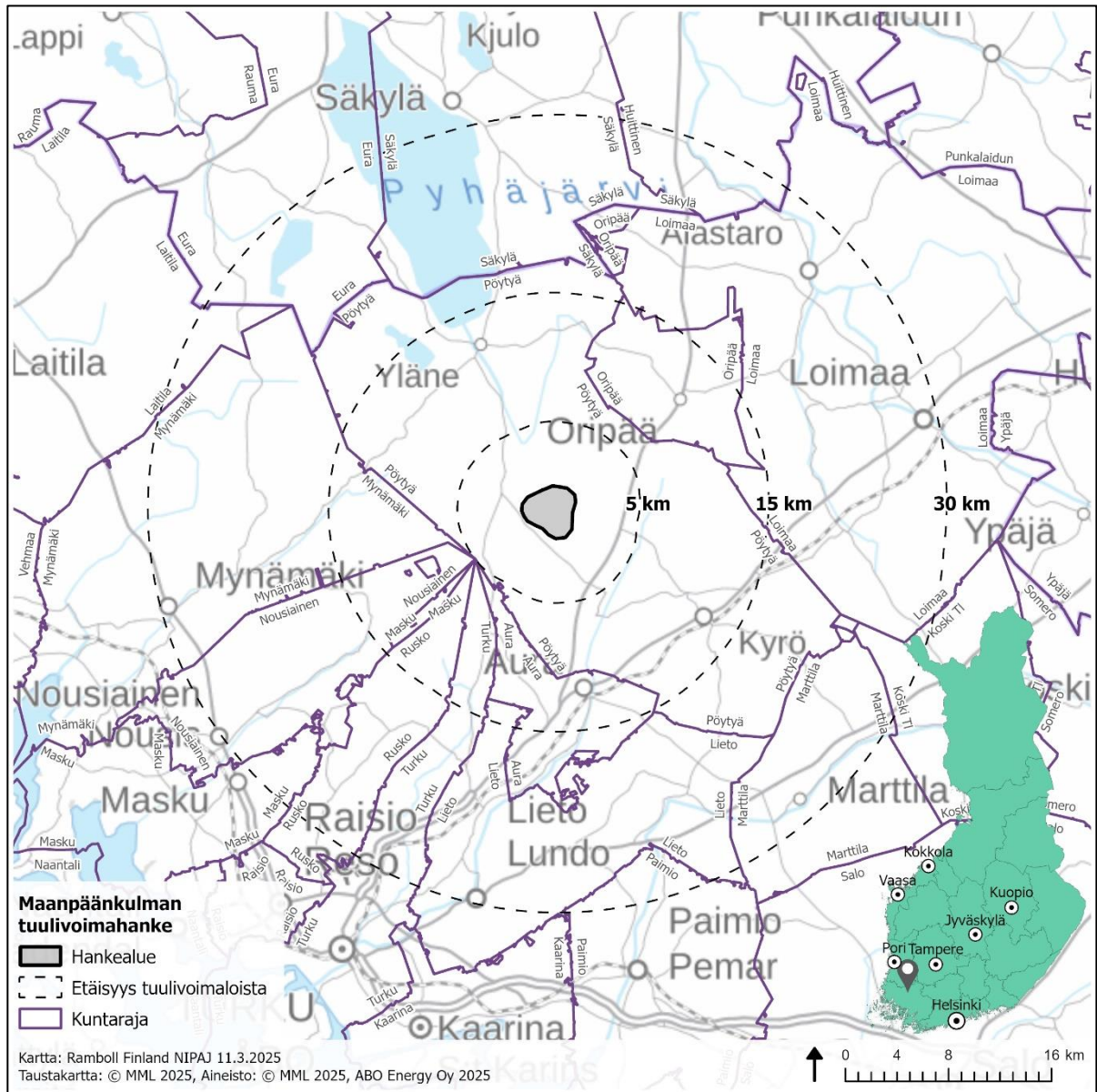
ABO Energy Suomi Oy suunnittelee Maanpäänkulman alueelle enintään kuuden tuulivoimalan suurista tuulivoimapuistoa. Alue sijaitsee noin 13 kilometrin etäisyydellä Pöytyän kuntakeskuksesta. Voimaloiden kokonaiskorkeus on 270 metriä ja yksikköteho 6–10 MW. Alue soveltuu alustavien esiselvitysten perusteella hyvin tuulivoimatuotantoalueeksi ja on merkitty Varsinais-Suomen tuulivoimavaihemaakuntakaavaan tuulivoimaloiden alueeksi. Puolustusvoimat on antanut hankkeelle puoltavan lausunnon.

Pöytyän kunnanhallitus hyväksyi ABO Energy Suomi Oy:n kaavoitusaloitteen tuulivoimaosayleiskaavan laatimisesta Maanpäänkulman alueelle kokouksessaan 24.6.2024 § 118. Käynnistettävä osayleiskaava laaditaan alueidenkäyttölain 77a §:n mukaisesti siten, että osayleiskaavaa voidaan käyttää rakennusluvan perusteena. Osayleiskaavoituksen rinnalla on samanaikaisesti meneillään Maanpäänkulman tuulivoimahankkeen ympäristövaikutusten arviointimenettely (YVA-menettely). YVA-menettelyn yhteydessä tutkitaan hankkeen ja sen vaihtoehtojen ympäristövaikutuksia.

YVA-menettelyssä laadittuja selvityksiä ja arvioinnin tuloksia hyödynnetään osayleiskaavoituksessa, jossa ratkaistaan hankkeen toteuttaminen. Osayleiskaavassa määritellään muun muassa voimaloille sallittavat sijoituspaikat, enimmäismäärät ja -korkeudet. Kaavassa voidaan antaa myös määräyksiä haitallisten vaikutusten lieventämiseksi sekä tuulivoimaloiden purkamista ja alueen maisemointia koskien. Sähkönsiirtoa koskevat merkinnät osoitetaan osayleiskaavassa siltä osin, kun ne sisältyvät hankealueelle.

2. SUUNNITTELUALUE

Hankealue sijaitsee Maanpäänkulman alueella Pöytyän kuntakeskuksesta n. 13 km luoteeseen ja Kuhankuonolla sijaitsevasta seitsemän kunnan rajasta n. 6 km koilliseen. Hankealueen sijainti on esitetty seuraavalla kartalla (Kuva 2.1). Kokonaispinta-alaltaan tuulivoimahankkeen suunnittelualue on noin 1135 hehtaaria.



Kuva 2.1. Suunnittelualueen sijainti.

3. PERUSTIETOA HANKKEESTA

Hankkeen yleissuunnittelua sekä osayleiskaavoitusta tehdään samaan aikaan ympäristövaikutusten arvioinnin (YVA) kanssa ja se jatkuu ja tarkentuu arviointimenettelyn jälkeen muun muassa ympäristöselvitysten tulosten perusteella. YVA-ohjelma sekä kaavoitukseen liittyvä osallistumis- ja arviointisuunnitelma asetetaan nähtäville toukokuussa 2025. Alustavan aikataulun mukaan Maanpäänkulman tuulivoimapuiston osayleiskaavaluonnos sekä YVA-selostus asetetaan nähtäville loppukeväästä 2026. Osayleiskaavaehdotus valmistellaan kaavaluonnoksen ja YVA-selostuksesta saadun perustellun päätelmän jälkeen syksyllä 2026, jolloin osayleiskaavaehdotus tulisi nähtäville loppuvuodesta 2026 ja osayleiskaavan hyväksymiskäsittely ajoittuu alkuvuoteen 2027.

Osayleiskaavan saatua lainvoiman jokaiselle voimalalle haetaan rakennuslupa. Voimaloiden rakentaminen voisi alkaa aikaisintaan vuonna 2030. Koko puiston rakentaminen kestäisi arviolta noin 8–18 kk ja tuulivoimapuiston käyttöönotto tapahtuisi aikaisintaan vuonna 2032.

3.1 YVA-menettelyssä arvioitavat vaihtoehdot

Ympäristövaikutusten arvioinnissa tarkastellaan Maanpäänkulman tuulivoimapuiston toteuttamisen vaihtoehtoja sekä niiden vaikutuksia YVA-lain ja -asetuksen edellyttämällä tavalla. YVA-menettelyssä arvioidaan tuulivoimapuiston osalta seuraavat vaihtoehdot:

- **Vaihtoehdossa VE0** hanketta ei toteuteta, eikä hankealueille tule uutta toimintaa. Ympäristövaikutusten arvioinnissa vaihtoehdon VE0 vaikutukset arvioidaan samalla tarkkuudella kuin varsinaisten toteuttamisvaihtoehtojen, jotta tuotettu tieto ympäristövaikutuksista on tasapuolista ja vertailukelpoista.
- **Vaihtoehdossa VE1** Pöytyän kunnan Maanpäänkulman alueelle rakennetaan enintään 6 voimalan tuulipuisto. Voimaloiden kokonaiskorkeus on enintään 270 m, napakorkeus 180 m ja roottorin halkaisija 172 m. Voimaloiden yksikköteho on noin 6–10 W. Hankkeen kokonaisteho on noin 36–60 W. Kukin tuulivoimala koostuu perustuksista, tornista, konehuoneesta ja roottorista. Tuulivoimaloiden tornit voidaan rakentaa joko kokonaan teräsrakenteisina, kokonaan betonirakenteisina tai näiden yhdistelmänä. Voimalayksiköt varustetaan lentoestevaloilla. Maanpäänkulman hankealueen raja- ja vaihtoehdon VE1 mukaiset alustavat voimaloiden sijaintipaikat on esitetty jäljempänä olevalla kartalla (Kuva 3.1).

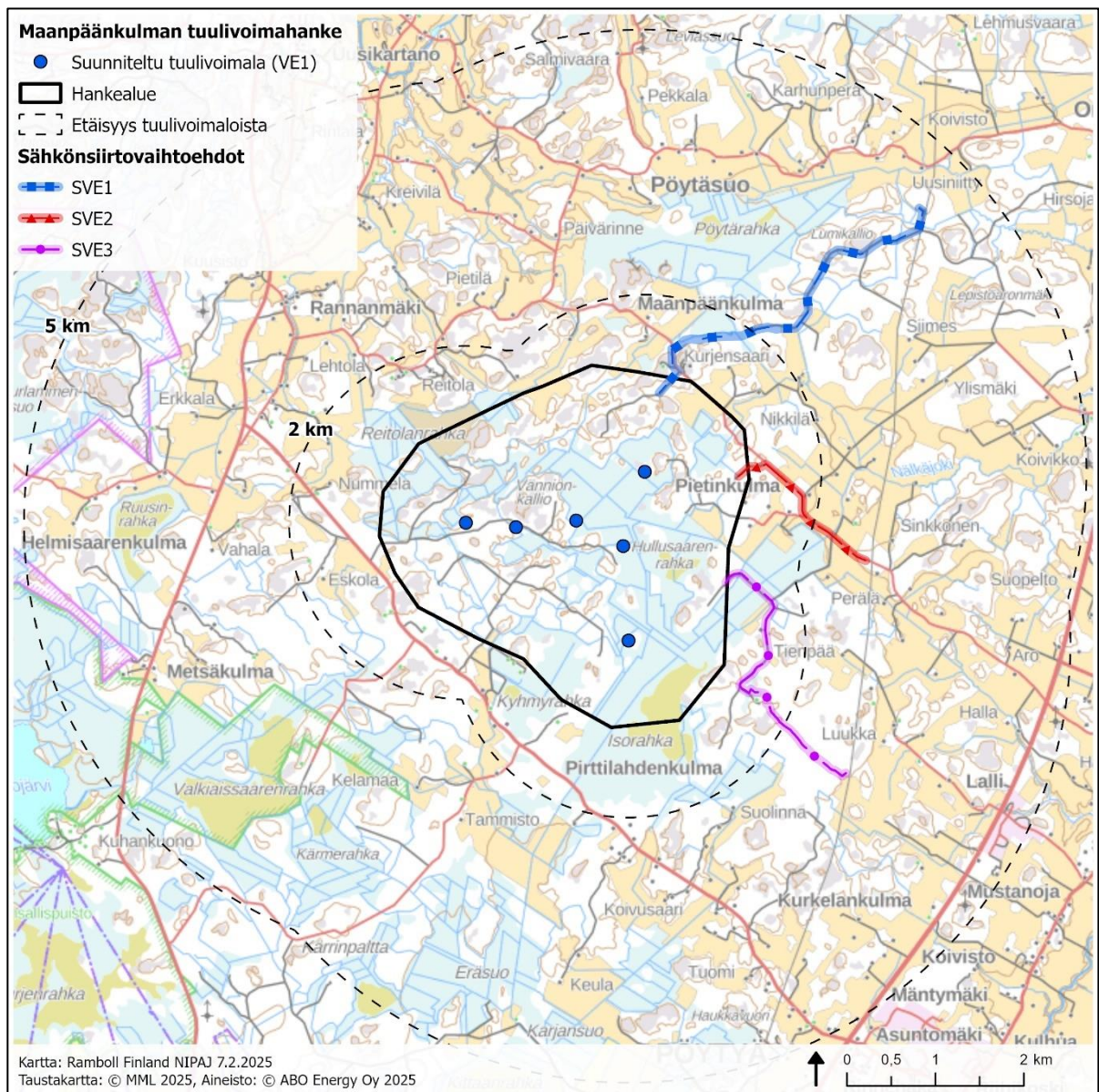
Ympäristövaikutusten arvioinnissa tarkastellaan hankkeeseen liittyvien toimintojen, kuten sähkönsiirtoyhteyden, ympäristövaikutuksia myös siinä tapauksessa, että vaihtoehdot ulottuvat varsinaisen hankealueen ulkopuolelle. Caruna rakentaa Pöytäsuolle uuden 110 kV sähköaseman vuonna 2025, johon Maanpäänkulman tuulivoimahanke suunnitellaan liitettävän. Alueella toimivien muiden hanketoimijoiden toiveesta Carunalta on pyydetty sähköverkon kehityksenä uutta sähköasemaa Mustanojan läheisyyteen. Harkinnassa on Maanpäänkulman liittämiseksi myös voimajohtoliityntä Carunan 110 kV voimajohtoon, mikäli Mustanojan läheisyyteen ei tule uutta sähköasemaa.

YVA-selostuksessa arvioidaan kolmea sähkönsiirron linjausta, jotka tarkentuvat YVA-menettelyn edetessä. Hankkeen toteutuessa vain yksi sähkönsiirron vaihtoehtoisista linjauksista toteutetaan. Sähkön siirto hankealueelta on suunniteltu toteutettavan maakaapelein. YVA-menettelyssä arvioidaan seuraavat sähkönsiirron vaihtoehdot:

- **Sähkönsiirron vaihtoehdossa 1 (SVE1)** Rakennettavat tuulivoimalat liitetään noin 4,4 kilometrin pituisella maakaapelilla Carunan Pöytäsuolle vuonna 2025 rakennettavalle 110 kV sähköasemalle, joka sijaitsee hankealueesta pohjoiseen.

- **Sähkönsiirron vaihtoehdossa 2 (SVE2)** Rakennettavat tuulivoimalat liitetään noin 2 kilometrin pituisella maakaapelilla Carunan Mustanojan läheisyyteen mahdollisesti rakennettavalle 110 kV sähköasemalle, joka sijaitsee hankealueesta itään.
- **Sähkönsiirron vaihtoehdossa 3 (SVE3)** Rakennettavat tuulivoimalat liitetään noin 4,5 kilometrin pituisella maakaapelilla Mustanojan läheisyyteen mahdollisesti rakennettavalle 110 kV sähköasemalle.

Vaihtoehdon VE1 voimalat ja sähkönsiirron alustavat linjaukset on esitetty seuraavalla kartalla (Kuva 3.1).

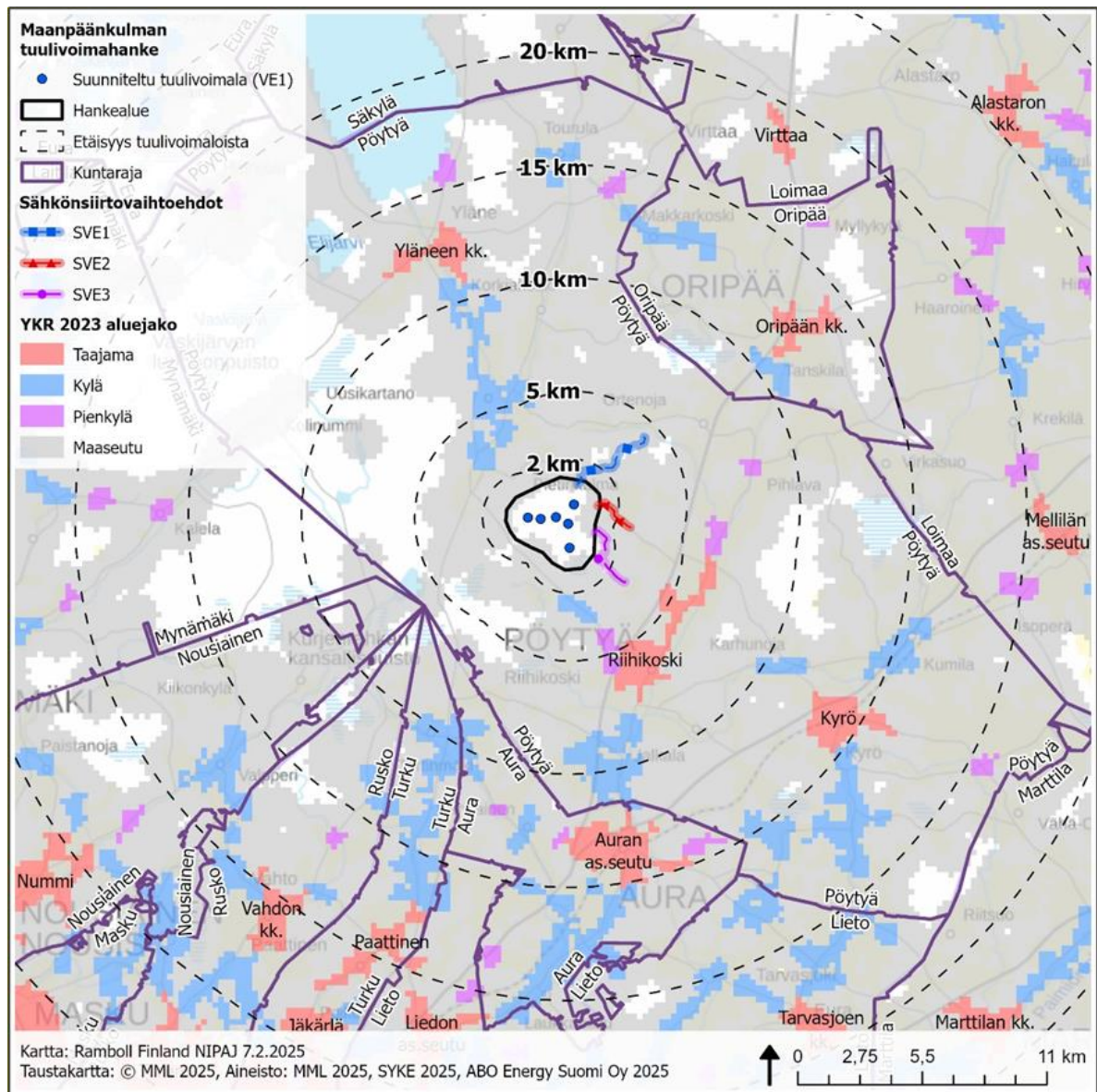


Kuva 3.1. Alustavat voimaloiden sijainnit ja sähkönsiirtoreitit.

3.2 Yhdyskuntarakenne ja maankäyttö

Hankealue sijaitsee Varsinais-Suomen maakunnassa Pöytyän kunnan keskiosassa. Mynämäen, Nousiaisen, Maskun, Ruskon, Turun sekä Auran kunta sijaitsee lähimmillään noin viiden kilometrin etäisyydellä hankealueesta lounaaseen ja Oripään kunta noin seitsemän kilometrin etäisyydellä hankealueesta koilliseen.

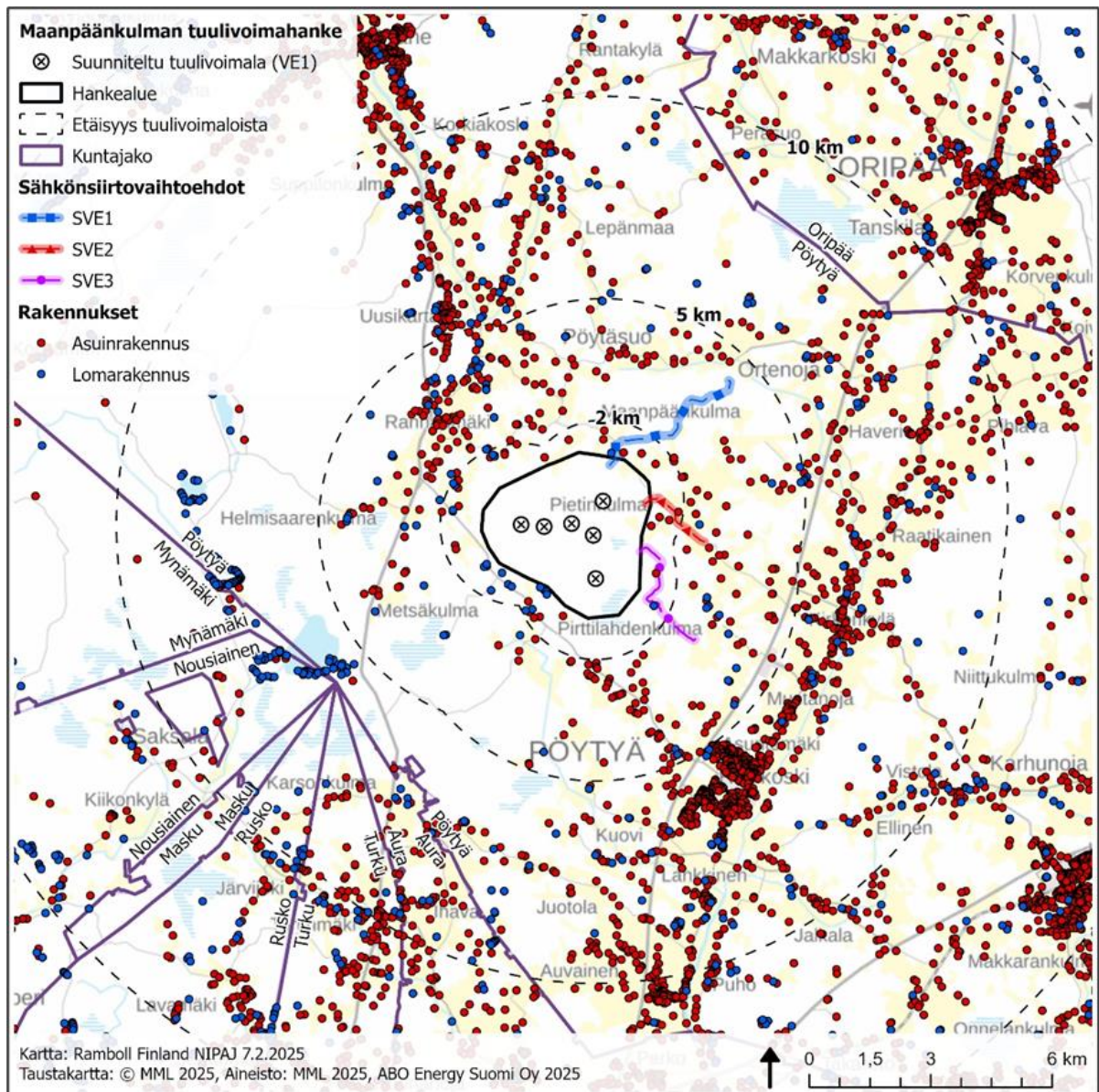
Kylämäistä yhdyskuntarakennetta kuvaavan YKR-aluejaon tavoitteena on esittää vakituiseen asutukseen perustuvat taajamien ulkopuolisen haja-asutusalueen rakennus- ja asutustihentymät. Luokitusjaon mukaan pienkyliin kuuluvat 20–39 asukkaan kylät ja kyliin yli 39 asukkaan kylät. Harvaan maaseutuasutukseen kuuluvat ne alueet, jotka eivät kuulu taajamiin, kyliin eivätkä pienkyliin, mutta joissa on vähintään yksi asuttu rakennus kilometrin säteellä. Taajamilla tarkoitetaan vähintään 200 asukkaan taajaan rakennettua aluetta, jossa on otettu huomioon asukasluvun lisäksi rakennusten lukumäärä, kerrosala ja keskittyneisyys.



Kuva 3.2. Suunnittelualueen lähialueiden yhdyskuntarakenteen aluejaot vuoden 2019 mukaan.

Yhdyskuntarakenteen seurantajärjestelmän aineiston ja yhdyskuntarakenteen aluejakoluokittelun perusteella hankealue sijaitsee taajama- ja kylämäisen rakenteen ulkopuolella osittain maaseutumaisen asutuksen vyöhykkeellä (Kuva 3.2). Lähin kyläalue, Koivumäki, sijaitsee lähimmillään noin kilometrin etäisyydellä hankealueesta etelään. Uusikartanon kylä sijaitsee hankealueesta luoteeseen noin kahden kilometrin päässä. Uusikartanon kyläalue on merkitty voimassa olevassa maankuntakaavassa seudullisesti merkittäväksi kyläalueeksi. Hankealueen lähimmät taajama-alueet ovat Riihikoski noin 3,3 km hankealueesta kaakkoon, Yläneen kirkonkylä noin 9,4 km hankealueesta luoteeseen sekä Oripään kirkonkylä noin 9,8 km hankealueesta koilliseen.

Suunnittelun ympäristössä sijaitsevat asuin- ja lomarakennukset on osoitettu seuraavassa kuvassa (Kuva 3.3). Suunnittelun alueella ei sijaitse asuin- tai lomarakennuksia.



Kuva 3.3. Suunnittelun alueella sijaitsevat asuin- ja lomarakennukset.

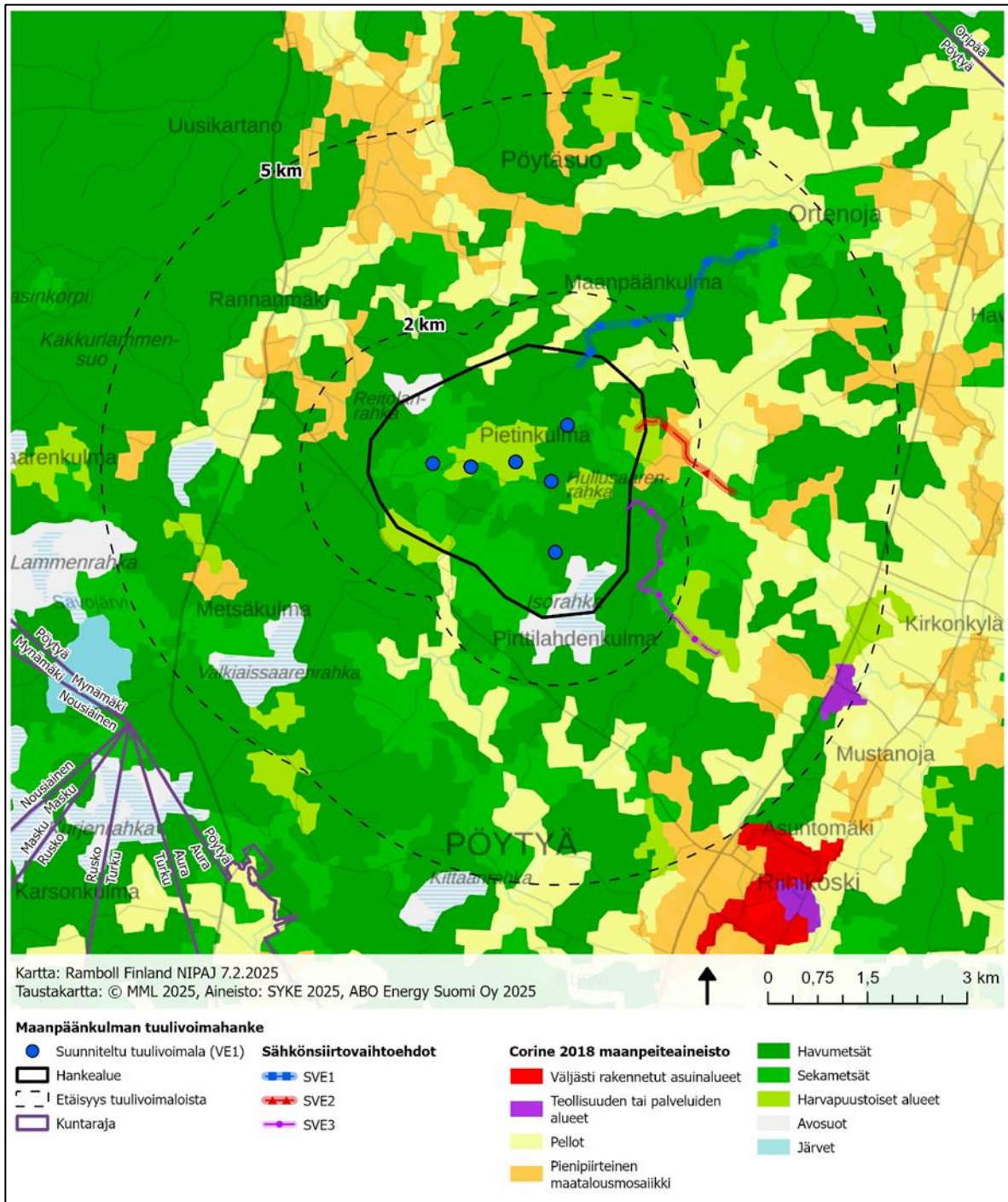
Lähimmät tiiviimmin rakennetut alueet sijoittuvat tuulivoimapaustosta luoteeseen Rannanmäen ja Uusikartanon alueelle noin 2–4 km etäisyydellä hankealueesta sekä kaakkoon Riihikosken taajaman alueelle noin 4 km etäisyydelle hankealueesta. Lähin asuin- ja lomarakennus sijaitsee noin 1,2 kilometrin etäisyydellä alustavista tuulivoimaloista. Alle kahden kilometrin etäisyydellä lähimmistä

alustavasti suunnitelluista tuulivoimaloista sijaitsee yhteensä 29 asuinrakennusta ja 20 lomarakennusta ja alle viiden kilometrin etäisyydellä yhteensä 305 asuinrakennusta ja 75 lomarakennusta. (Taulukko 3-1)

Taulukko 3-1. Asuin- ja lomarakennusten määrä etäisyysvyöhykkeittäin suunnitelluista tuulivoimaloista. Rakennustietojen lähteenä on käytetty Maanmittauslaitoksen maastotietokannan rakennustietoja, jotka on ladattu 2.1.2025.

Etäisyys voimaloista	Asukasmäärät	Asuinrakennus (kpl)	Lomarakennus (kpl)
2 km	49	29	20
5 km	496	305	73
10 km	3510	1720	373

Hankealue on Corine 2018 -maanpeiteaineiston mukaisesti havu- ja sekametsäaluetta. Alueella on muutamia myös harvapuustoisia alueita sekä kaksi avosuota alueen luoteis- ja eteläosassa. Hankealueen lähiympäristö, alle viiden kilometrin etäisyydellä, on suurimmaksi osaksi havu- ja sekametsää sekä peltomaata, mutta sillä sijaitsee myös maatalousvaltaisia alueita, asuinalueita sekä teollisuuden, palveluiden ja liikenteen alueita. Lähin järvi sijaitsee noin 5 km etäisyydellä lounaassa (Kuva 3.4).



Kuva 3.4. Suunnittelualan maankäyttömuodot Corine-aineiston mukaan.

Suurin osa hankealueen kiinteistöistä on yksityisten omistamia. Hankekehittäjä jatkaa maanvuokraussopimusten solmimista alueen maanomistajien kanssa.

4. OSAYLEISKAAVAN TAVOITTEET

Maanpäänkulman tuulivoimahankkeen osayleiskaavoituksen tavoitteena on mahdollistaa ABO Energy Suomi Oy:n suunnitteilla olevan tuulivoimahankkeen sijoittuminen Pöytyän kunnan Maanpäänkulman alueelle ja laajimmillaan kuuden (6) tuulivoimalan rakentaminen osayleiskaavaan osoitetuille alueille. Tuulipuisto muodostuu tuulivoimaloista perustuksineen, niitä yhdistävistä maakaapeleista, tuulipuiston sähköasemasta sekä tuulivoimaloita yhdistävistä huoltoteistä. Maanpäänkulman hankkeen sähkönsiirto on suunniteltu liitettävän uuteen Pöytäsuon 110 kV sähköasemaan, jonka Caruna rakentaa vuonna 2025.

Osayleiskaava laaditaan AKL:n 77 a §:n mukaisena kaavana siten, että rakennusluvut voidaan myöntää suoraan osayleiskaavan perusteella. Sähkönsiirtolinja osoitetaan yleiskaavassa siltä osin, kuin se sijoittuu suunnittelualueelle.

5. SUUNNITTELUTILANNE

5.1 Valtakunnalliset alueidenkäyttötavoitteet

Valtakunnalliset alueidenkäyttötavoitteet (VAT) ovat osa alueidenkäyttölain mukaista alueidenkäytön suunnittelujärjestelmää. Valtioneuvosto päätti nykyisistä valtakunnallisista alueidenkäyttötavoitteista 14.12.2017, ja ne tulivat voimaan 1.4.2018.

Valtakunnallisten alueidenkäyttötavoitteiden keskeisimpänä tehtävänä on varmistaa valtakunnallisesti merkittävien asioiden huomioon ottaminen maakuntien ja kuntien kaavoituksessa sekä valtion viranomaisten toiminnassa. Tavoitteilla on tarkoitus taittaa yhdyskuntien ja liikenteen päästöjä, turvata luonnon monimuotoisuutta ja kulttuuriympäristön arvoja sekä parantaa elinkeinojen uudistumismahdollisuuksia. Lisäksi tavoitteiden tarkoitus on osaltaan myös sopeuttaa yhteiskuntaa ilmastonmuutoksen seurauksiin ja sään ääri-ilmiöihin.

Uudet valtakunnalliset alueidenkäyttötavoitteet käsittelevät seuraavia kokonaisuuksia:

- Toimivat yhdyskunnat ja kestävä liikkuminen
- Tehokas liikennejärjestelmä
- Terveellinen ja turvallinen elinympäristö
- Elinvoimainen luonto- ja kulttuuriympäristö sekä luonnonvarat
- Uusiutumiskykyinen energianhuolto.

Uusiutumiskykyisen energianhuollon tavoitteiden taustalla on Suomen ilmasto- ja energiapolitiikka, jonka vuoksi alueidenkäytössä on tarpeen varautua uusiutuvan energiantuotannon merkittävään lisäämiseen sekä tuulivoimapotentialin laajamittaiseen hyödyntämiseen. Tavoitteiden mukaan tuulivoimalat sijoitetaan ensisijaisesti keskitetysti useaan voimalan yksiköihin, ja voimajohtolinjauksissa hyödynnetään ensisijaisesti olemassa olevia johtokäytäviä.

5.2 Maakuntakaavat

Voimassa olevat maakuntakaavat

Varsinais-Suomessa on voimassa seuraavat seitsemän maakuntakaavaa.

Varsinais-Suomen maakuntakaavayhdistelmä

Varsinais-Suomen maakuntakaava on laadittu seuduittain, jonka lisäksi sitä on täydennetty teema-kohtaisilla vaihemaakuntakaavoilla. Maakuntakaavoista on laadittu kaavayhdistelmä.

Luonnonarvojen ja -varojen vaihemaakuntakaava

Luonnonarvojen ja -varojen vaihemaakuntakaava on hyväksytty maakuntavaltuustossa 14.6.2021. Luonnonarvojen ja -varojen vaihemaakuntakaava sai lainvoiman 12.6.2024. Vaihemaakuntakaava käsittelee luonnonvarojen käyttöä kiertotalouden ja biotalouden näkökulmasta, arvokkaiden luontoalueiden säilyttämistä sekä virkistysalueiden turvaamista maakunnassa.

Taajamien maankäytön, palveluiden ja liikenteen vaihemaakuntakaava

Taajamien maankäytön, palveluiden ja liikenteen vaihemaakuntakaava on hyväksytty maakuntavaltuustossa 11.6.2018.

Tuulivoimavaihemaakuntakaava

Tuulivoimavaihemaakuntakaava on hyväksytty maakuntavaltuustossa 10.6.2013 ja vahvistettu ympäristöministeriössä 9.9.2014. Tuulivoimavaihemaakuntakaava sai lainvoiman 29.1.2016.

Loimaan seudun, Turun seudun kehyskuntien, Turunmaan ja Vakka-Suomen maakuntakaavat

Loimaan seudun, Turun seudun kehyskuntien, Turunmaan ja Vakka-Suomen maakuntakaavat on hyväksytty maakuntavaltuustossa 10.12.2010 ja vahvistettu ympäristöministeriössä 20.3.2013. Kaavat saivat lainvoiman 31.10.2014. Kaava-alueet käsittävät seuraavat kunnat: Loimaa, Aura, Koski TI, Marttila, Oripää, Pöytyä, Tarvasjoki, Kustavi, Laitila, Pyhäranta, Taivassalo, Uusikaupunki, Vehmaa, Masku, Mynämäki, Naantali (osa), Nousiainen, Rusko (osa), Sauvo, Kemiönsaaren kunta ja Länsi-Turunmaan kaupunki.

Salon seudun maakuntakaava

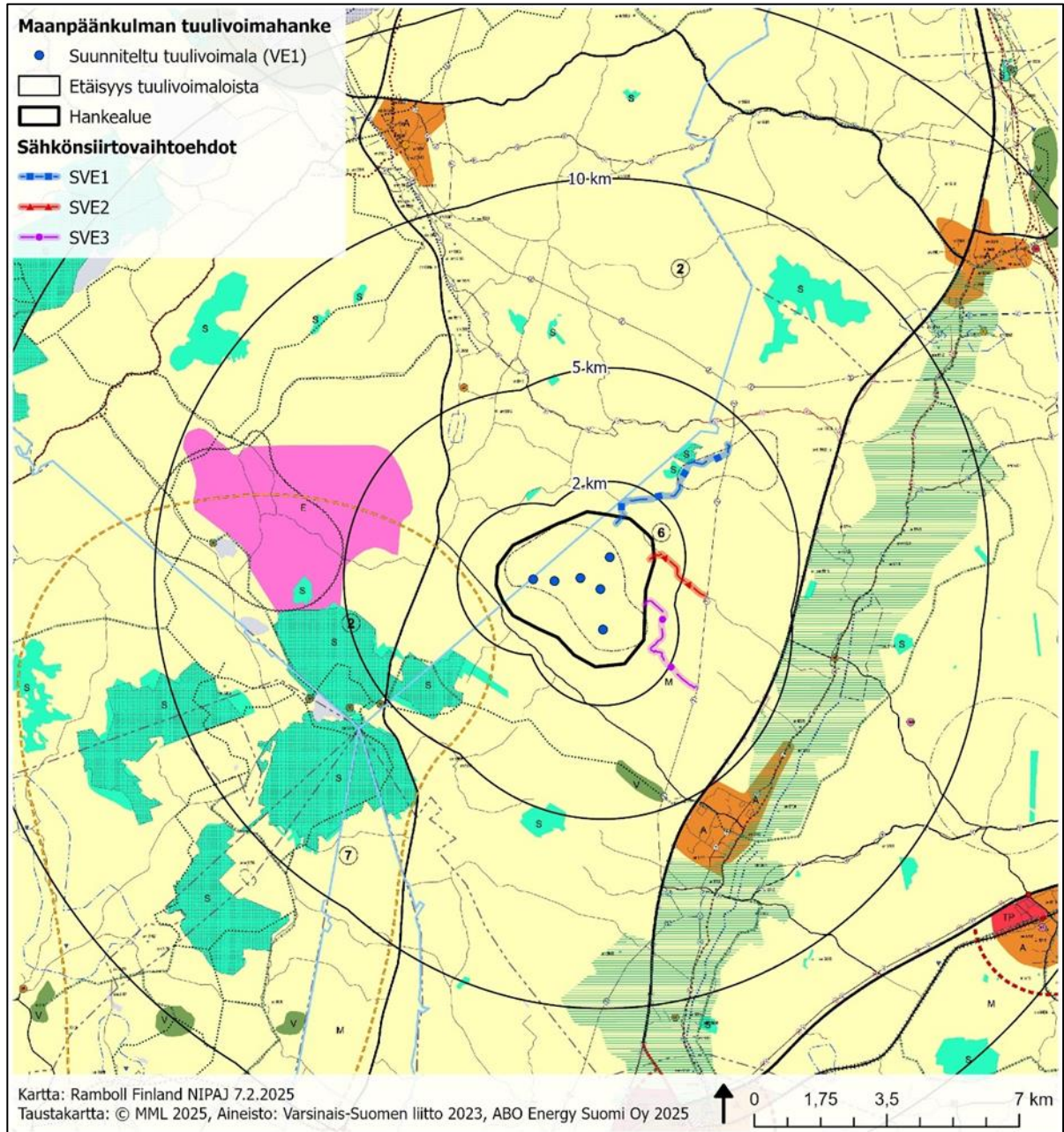
Salon seudun maakuntakaava on hyväksytty maakuntavaltuustossa 11.12.2006 ja vahvistettu ympäristöministeriössä 12.11.2008. Maakuntakaava-alueen muodostavat Salo ja Somero. Salon seudun maakuntakaava on vain osittain voimassa.

Turun kaupunkiseudun maakuntakaava

Turun kaupunkiseudun maakuntakaava on hyväksytty maakuntavaltuustossa 25.11.2002 ja vahvistettu ympäristöministeriössä 23.8.2004. Turun kaupunkiseudun maakuntakaava-alueen muodostavat Lieto, Naantali, Raisio, Turku, Kaarina, Rusko ja Paimio. Maakuntakaava korvaa alueelle aiemmin vahvistetut seutukaavat. Turun kaupunkiseudun maakuntakaava on vain osittain voimassa.

Suunnittelualue sekä suunnitteilla olevat voimalat ja sähkönsiirtoyhteydet on esitetty kokonaismaakuntakaavakartalla seuraavassa kuvassa (Kuva 5.1). Suunnittelualue sijaitsee maakuntakaavan


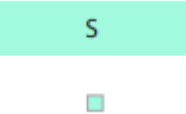
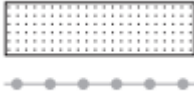


maa- ja metsätalousvaltaisella alueella, ja alueelle on osoitettu maakuntakaavassa tuulivoimaloiden alue. Noin kahden kilometrin etäisyydelle voimaloista sijoittuu maakuntakaavoissa suojelualuetta ja vähäisesti Natura 2000 -verkostoon kuuluvaa aluetta, matkailun, retkeilyn ja virkistystyksen kohdealuetta, tuulivoimaloiden aluetta sekä suurjännitelinja. Keskeisiä merkintöjä suunnittelualan ympäristössä noin viiden kilometrin etäisyydellä ovat lisäksi kylä, valtakunnallisesti arvokas maisema-alue, virkistysalue, ulkoilureitti, erityistoimintojen alue ja taajamatoimintojen alue.






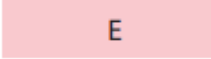
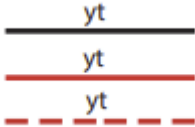


Kuva 5.1. Ote Varsinais-Suomen maakuntakaavojen karttayhdistelmästä hankealueen läheisyydessä. Suunnittelualueen alustava rajaus on merkitty kartalle paksulla mustalla viivalla.


Hanketta koskevat keskeisimmät maakuntakaavamerkinnät ja -määräykset on luetteloitu seuraavaan taulukkoon (Taulukko 5-1). Hankkeen vaikutukset maakuntakaavamerkintöihin käydään läpi yksityiskohtaisemmin YVA-menettelyn ja osayleiskaavoituksen vaikutusten arvioinnissa.

Taulukko 5-1. Suunnittelualueita ja sen ympäristöä koskevat keskeisimmät maakuntakaavamerkinnot ja suunnittelumääräykset.

KEHITTÄMISPERIAATEMERKINNÄT	
	<p>MATKAILUN, RETKEILYN JA VIRKISTYKSEN KEHITTÄMISEN KOHDE-ALUE (LAVMK) Valtakunnallisesti, maakunnallisesti tai seudullisesti merkittävät matkailun, retkeilyn ja virkistykseen kehittämisen kohdealue</p> <p>SUUNNITTELUMÄÄRÄYS: Suunnitelmien ja toimenpiteiden tulee olla pitkäjänteisiä, ympärivuotisia toimintoja ja elinkeinoja tukevia sekä alueiden ominaispiirteitä hyödyntäviä, ja niiden on edistettävä kehittämisen kohdealueen toimintoja ja saavutettavuutta ekologisesti, sosiaalisesti ja taloudellisesti kestäväällä tavalla. Kasnäs-Teijon, Velhonveden ja Saariston rengastien ja muilla vastaavilla kehittämisen kohdealueilla tulee kehittää vetovoimaisia ja turvallisia pyöräilyn ja kävelyn edellytyksiä.</p>
MAANKÄYTÖN MERKINNÄT	
	<p>SUOJELUALUE /-KOHDE (LAVMK) Valtakunnallisesti, maakunnallisesti tai seudullisesti merkittävät luonnonsuojelualueet ja luontoarvoiltaan erityiset alueet. Muiden kuin luonnonsuojelulain nojalla suojeltujen tai suojeltavaksi tarkoitettujen alueiden osalta ratkaistaan alueen suojelun toteuttamistarve ja -tapa yksityiskohtaisemmassa suunnittelussa.</p> <p>SUOJELUMÄÄRÄYS: Suunnitelmien ja toimenpiteiden alueella tulee olla luonnonarvoja turvaavia ja edistäviä.</p>
	<p>NATURA-ALUEET / VIIVAKOhteet (LAVMK) Valtioneuvoston Natura 2000-päätöksen mukaan rajatut alueet.</p> <p>SUOJELUMÄÄRÄYS: Suunnitelmien ja toimenpiteiden alueella tulee olla luonnonarvoja turvaavia ja edistäviä.</p>
	<p>MAA- JA METSÄTALOUSVALTAINEN ALUE () Merkinällä osoitetaan pääasiassa maa- ja metsätalouskäyttöön tarkoitettuja alueita. Alueita voidaan käyttää harkitusti myös haja-asutusluonteiseen pysyvään tai loma-asutukseen.</p> <p>SUUNNITTELUMÄÄRÄYS: Olemassa olevien alueiden täydennykseksi ja laajennukseksi voidaan yksityiskohtaisemmassa suunnittelussa osoittaa pääasiallista käyttötarkoitusta kohtuuttomasti haittaamatta, sekä maisema- ja ympäristönäkökohdat huomioon ottaen mm. uutta pysyvää asumista ja, erityislainsäädännön ohjaamana, myös muita toimintoja.</p>
	<p>TUULIVOIMALOIDEN ALUE (TVMK) Maakunnallisesti merkittävään tuulivoimatuotantoon soveltuva alue, jolle voidaan selvitysten mukaan sijoittaa yli 10 tuulivoimalayksikköä.</p> <p>SUUNNITTELUMÄÄRÄYS: Alueen säilyminen tuulivoimatuotannolle soveltuva alueena tulee turvata kuntakaavoituksella. Kuntakaavoituksen ja alueen muun yksityiskohtaisen suunnittelun yhteydessä tulee huomioida vaikutukset</p>

	<p>elinympäristöön, linnustoon sekä kulttuuriympäristön ja maiseman arvoihin. Lisäksi tulee ottaa huomioon lentoliikenteen ja puolustusvoimien toiminnasta aiheutuvat rajoitteet. Alueellisille ympäristöviranomaisille, puolustusvoimille, lentoliikennettä valvoville viranomaisille sekä museoviranomaisille tulee varata mahdollisuus lausunnon antamiseen.</p>
	<p>LOMA-ASUTUKSEN MITOITUS OSA-ALUEITTAIN (VSMK, SSMK, LAVMK) SUUNNITTELUMÄÄRÄYS: Kullekin osa-alueelle voidaan osoittaa vyöhyketunnuksen yhteydessä osoitettu määrä rakennuspaikkoja rantakilometriä kohden. Rakentamattomaksi jäävän rannan määrä ei saa alittaa aluetunnuksen yhteydessä osoitettua prosenttiosuutta kokonaisrantaviivasta. Lopullinen rakennuspaikkojen lukumäärä määräytyy yksityiskohtaisemmassa kaavassa rannan laatuun ja rakennettavuuteen liittyvien ominaisuuksien perusteella.</p> <ol style="list-style-type: none"> 1. 7–10 lay/km, vapaata rantaa 40 % 2. 5–7 lay/km, vapaata rantaa 40 % 3. 3–5 lay/km, vapaata rantaa 50 % 4. 2–3 lay/km, vapaata rantaa 50 % 5. 0–2 lay/km, vapaata rantaa 80 % 6. 0–3 lay/km, vapaata rantaa 60 % 7. lay/km mitoitus tulee ratkaista yksityiskohtaisessa suunnittelussa, vapaata rantaa 40 %
	<p>KULTTUURIYMPÄRISTÖN TAI MAISEMAN KANNALTA TÄRKEÄ ALUE (VSMK, TKSMK, SSMK) Valtakunnallisesti, maakunnallisesti tai seudullisesti arvokkaat maisema-alueet.</p> <p>SUUNNITTELUMÄÄRÄYS (VSMK): Maisema-arvojen tulee olla lähtökohtana alueelle laadittaville suunnitelmille ja toimenpiteille. Suunnitelmien ja toimenpiteiden alueella tulee olla maiseman arvoja turvaavia ja edistäviä ja ottaa huomioon maiseman ja kulttuuriympäristön ominaispiirteet. Maisemaan vaikuttavien suunnitelmien ja hankkeiden (korkeiden rakennelmien) yhteydessä maisemavaikutukset tulee erikseen arvioida. Rakentamisen manneralueella tulee kohdistua aukeamien reunoille olemassa olevaan rakenteeseen tukeutuen ja edistää peltojen, niittyjen ja muiden avoimien maisematilojen säilymistä. Rakentamisen rannikolla ja saaristossa tulee olla alueen kulttuuriperintöön tukeutuvaa.</p> <p>SUUNNITTELUMÄÄRÄYS (TKSMK, SSMK): Suunnitelmien ja toimenpiteiden alueella tulee olla maiseman arvoja turvaavia ja edistäviä. Rakentamisen tulee kohdistua aukeamien reunoille olemassa olevaan rakenteeseen tukeutuen. Suunnittelu- ja rakentamistoimenpitein tulee edistää peltojen, niittyjen ja muiden avoimien maisematilojen säilymistä.</p>
 <p style="text-align: center;">■ sr/srr/sra 123</p>	<p>MERKITTÄVÄ RAKENNETUN YMPÄRISTÖN KOKONAISUUS / -RYHMÄ / -ALUE (VSMK, SSMK, TKSMK) Valtakunnallisesti, maakunnallisesti tai seudullisesti merkittävät vaalittavat rakennetut ympäristöt. Tunnus viittaa luetteloon inventoiduista rakennetun ympäristön kokonaisuuksista (sr), ryhmistä (srr) ja alueista (sra).</p>

	<p>SUUNNITTELMÄÄRÄYS (VSMK, SSMK): Suunnittelun ja rakennustoimenpiteiden tulee olla kokonaisuuden säilymistä turvaavia ja edistäviä. SUOJELUMÄÄRÄYS (TKSMK): Suunnittelun ja rakennustoimenpiteiden tulee olla kokonaisuuden säilymistä turvaavia ja edistäviä. Rakennuksia ja muita rakenteita ei saa ilman erityisiä pakottavia syitä purkaa.</p>
	<p>ERITYISTOIMINTOJEN ALUE / -KOHDE (LAVMK TPLMK, TVMK, VSMK, SSMK)</p> <p>Valtakunnallisesti, maakunnallisesti tai seudullisesti merkittävät puolustusvoimien, ampumaratatoiminnan, kaivostoiminnan, energia- ja jätehuollon, sekä vesihuollon alueet ja kohteet.</p> <p>Maakunnallisesti merkittävään tuulivoimatuotantoon soveltuva alue, jolle voidaan selvitysten mukaan sijoittaa 3-9 tuulivoimalayksikköä. (TVMK)</p>
	<p>VIRKISTYSALUE JA -KOHDE (LAVMK)</p> <p>Valtakunnallisesti, maakunnallisesti tai seudullisesti merkittävät ulkoilu-, retkeily-, urheilu- ja muut virkistysalueet.</p>
ALUEVARAUS-, VIIVA- JA KOHDEMERKINNÄT	
	<p>SEUTUTIE TAI PÄÄKATU / UUSI SEUTUTIE TAI PÄÄKATU / OHJEELLINEN SEUTUTIE (TPLMK)</p> <p>SUUNNITTELMÄÄRÄYS: Maankäytön suunnittelu- ja rakennustoimenpiteillä ei saa estää Parainen-Nauvo kiinteän yhteyden toteutusmahdollisuuksia.</p>
	<p>YHDYSTIE TAI PÄÄKATU / UUSI YHDYSTIE TAI PÄÄKATU / OHJEELLINEN YHDYSTIE (TPLMK)</p>
	<p>ULKOILUREITTI (LAVMK)</p> <p>Olemassa oleva ulkoilureitti, jolla on merkitystä osana maakunnallista ulkoilureittiverkostoa</p> <p>SUUNNITTELMÄÄRÄYS: Ulkoilureitin uran ympäristöä tulee hoitaa ottaen huomioon reitin ympäristön erityispiirteet.</p>
	<p>OHJEELLINEN ULKOILUREITTI (LAVMK)</p> <p>Ohjeellinen ulkoilureitti, jolla on merkitystä osana suunniteltua maakunnallista ulkoilureittiverkostoa ja jonka linjaus tarkentuu jatkosuunnittelussa.</p> <p>SUUNNITTELMÄÄRÄYS: Ulkoilureitin tarkkaa linjausta suunniteltaessa tulee hyödyntää olemassa olevia teitä ja kulku-uria sekä alueen ympäristön erityispiirteitä ja maisemaa.</p>

	<p>SUURJÄNNITELINJA / UUSI SUURJÄNNITELINJA / PARANNETTAVA SUURJÄNNITELINJA (LAVMK)</p>
<p>MAAKUNTAKAAVOJEN YLEISMÄÄRÄYKSET</p>	
	<p>LUONNONARVOJEN JA -VAROJEN VAIHEMAAKUNTAKAAVAN YLEISMÄÄRÄYKSET:</p> <p>Koko maakuntakaava-alueella on yksityiskohtaisen maankäytön suunnittelun ja rakennustoimenpiteiden oltava ekologisia yhteyksiä ja yhtenäisiä jatkuvia luontovyöhykkeitä turvaavia. Toimenpiteiden on oltava vaikutuksiltaan sellaisia, joilla estetään ja vähennetään luonnontilaisten alueiden pirstoutumista.</p> <p>Virkistys- tai suojelualueilla taikka liikenteen tai teknisen huollon verkostoja tai alueita varten osoitetuilla alueilla on voimassa maankäyttö- ja rakennuslain 33 §:n mukainen ehdollinen rakentamisrajoitus. Rakentamisrajoitus ei koske ohjeellisia- eikä yhteystarvemerkintöjä.</p> <p>Koko maakuntakaava-alueella on yksityiskohtaisen maankäytön suunnittelun ja rakennustoimenpiteiden oltava vesiensuojelutavoitteita edistäviä. Vesiensuojelullisesti erityisen herkillä, kaltevilla, notkelmaisilla sekä eroosio- ja tulvaherkillä valuma-alueilla on maankäytön ja toimenpiteiden oltava vaikutuksiltaan sellaisia, joilla estetään tai vähennetään ravinteiden ja muiden haitallisten aineiden huuhtoutumista vesistöihin.</p> <p>Natura-alueisiin suoraan tai välillisesti kohdistuvien hankkeiden ja suunnitelmien vaikutukset on luonnonsuojelulain 65§:n mukaisesti arvioitava, jos hanke tai suunnitelma todennäköisesti merkittävästi heikentää niitä luonnonarvoja, joiden suojelemiseksi alue on sisällytetty Natura 2000 -verkostoon.</p>
	<p>TUULIVOIMAVAIHEMAAKUNTAKAAVAN YLEISMÄÄRÄYKSET:</p> <p>Teknisen huollon verkostoja tai alueita varten osoitetulla alueella ja tuulivoimaloiden alueella on voimassa MRL 33 §:n mukainen ehdollinen rakentamisrajoitus.</p> <p>Natura-alueisiin suoraan tai välillisesti kohdistuvien hankkeiden ja suunnitelmien vaikutukset on luonnonsuojelulain 65§:n mukaisesti arvioitava, jos hanke tai suunnitelma todennäköisesti.</p>
	<p>LOIMAAN SEUDUN, TURUN SEUDUN KEHYSKUNTIEN, TURUNMAAN JA VAKKA-SUOMEN MAAKUNTAKAAVAT:</p> <p>Koko maakuntakaava-alueella on yksityiskohtaisen maankäytön suunnittelun ja rakennustoimenpiteiden oltava vesiensuojelutavoitteita edistäviä.</p> <p>Vesiensuojelullisesti erityisen herkillä, kaltevilla, notkelmaisilla sekä eroosio- ja tulvaherkillä valuma-alueilla on maankäytön ja toimenpiteiden oltava vaikutuksiltaan sellaisia, joilla estetään tai vähennetään ravinteiden ja muiden haitallisten aineiden huuhtoutumista vesistöihin.</p>

	<p>Kaava-alueilla voidaan yleiskaavoitukseen ja kaupan palveluverkkoselvityksiin tukeutuen toteuttaa paikallisesti merkittävä vähittäiskaupan suuryksikkö tai vähittäiskaupan keskittymä, jonka yhteenlaskettu kerrosala seutukuntakeskuksissa ja toiminnallisella Turun kaupunkiseudulla on enintään 6000 k-m², muissa kunnissa 3000 k-m².</p> <p>Kuntakaavoituksen yhteydessä on tarkistettava maakuntamuseolta rakennusinventointitilanne. Turunmaan seutukunnan alueella rakennetun kulttuuriympäristön pohjatiedot ja kaavamerkinnot ovat puutteelliset.</p> <p>Maakuntakaava kumoaa kaava-alueella vahvistetun seutukaavan.</p> <p>Virkistys- tai suojelualueilla taikka liikenteen tai teknisen huollon verkostoja tai alueita varten osoitetuilla alueilla on voimassa maankäyttö- ja rakennuslain 33 §:n mukainen ehdollinen rakentamisrajoitus. Rakentamisrajoitus ei koske ohjeellisia- eikä yhteystarvemerkeitä, lukuun ottamatta Parainen-Nauvo välin merkintää.</p> <p>Natura-alueisiin suoraan tai välillisesti kohdistuvien hankkeiden ja suunnitelmien vaikutukset on luonnonsuojelulain 65§:n mukaisesti arvioitava, jos hanke tai suunnitelma todennäköisesti merkittävästi heikentää niitä luonnonarvoja, joiden suojelemiseksi alue on sisällytetty Natura 2000 -verkostoon.</p>
--	---

Satakunnan maakunta sijoittuu 30 kilometrin säteelle Maanpäänkulman suunnittelualueesta. Satakunnassa on voimassa seuraavat maakuntakaavat:

Satakunnan maakuntakaava

Kaava on vahvistettu ympäristöministeriössä vuonna 2011, ja se on kokonaismaakuntakaava eli käsittää kaikki maankäyttömuodot.

Satakunnan 1. vaihemaakuntakaava

Kaava on hyväksytty 2013 ja vahvistettu ympäristöministeriössä vuonna 2014. Kaavassa käsitellyt teemat ovat tuulivoimatuotanto sekä niihin liittyvä energiahuolto.

Satakunnan 2. vaihemaakuntakaava

Maakuntavaltuusto on hyväksynyt kaavan vuonna 2019, ja se on saanut lainvoimain vuonna 2019. Kaavassa käsitellyt teemat ovat aurinkoenergia, terminaali-alueet, turvetuotannon alueet, bioenergia, kauppa, kulttuuriympäristöjen ja maisema-alueiden päivittäminen.

Satakunnan maakuntakaavoissa noin 20–30 kilometrin etäisyydelle suunnittelualueesta sijoittuu valtakunnallisesti ja maakunnallisesti merkittäviä kulttuuriympäristökohteita, valtakunnallisesti ja maakunnallisesti arvokkaita maisema-alueita, historiallinen tie, puolustusvoimien alueet ja lento-kenttä. Satakunnan maakuntakaavoissa ei ole osoitettu tuulivoima- tai aurinkoenergiakohteita alle 30 kilometrin etäisyydelle Maanpäänkulman hankealueesta. Maakuntakaavamerkinnot käydään läpi tarpeellisilta osin yksityiskohtaisemmin YVA-menettelyn ja osayleiskaavoituksen vaikutusten arvioinnissa.

Vireillä olevat maakuntakaavat

Varsinais-Suomen vesien ja voimien vaihemaakuntakaava

Maakuntavaltuusto päätti kokouksessaan 10.6.2024 Varsinais-Suomen maakuntakaavan päivitystyön käynnistämisestä. Maakuntakaava päivitetään vaihemaakuntakaavoina. Ensimmäisen vaiheen päivitys keskittyy puhtaaseen energiaan ja vesiensuojeluun.

Maakuntahallitus on 27.1.2025 päättänyt vesien ja voimien vaihemaakuntakaavan vireilletulosta ja osallistumis- ja arviointisuunnitelman nähtävillä asettamisesta. Osallistumis- ja arviointisuunnitelmassa on esitetty tavoitteeksi, että maakuntakaavaluonnos on nähtävillä alkuvuodesta 2026 ja maakuntakaavaehdotus vuonna 2027 ja että vaihemaakuntakaava hyväksytään vuonna 2028.

Vireillä oleva maakuntakaava otetaan huomioon osayleiskaavan laatimisessa.

Satakunnan maakuntakaava 2050

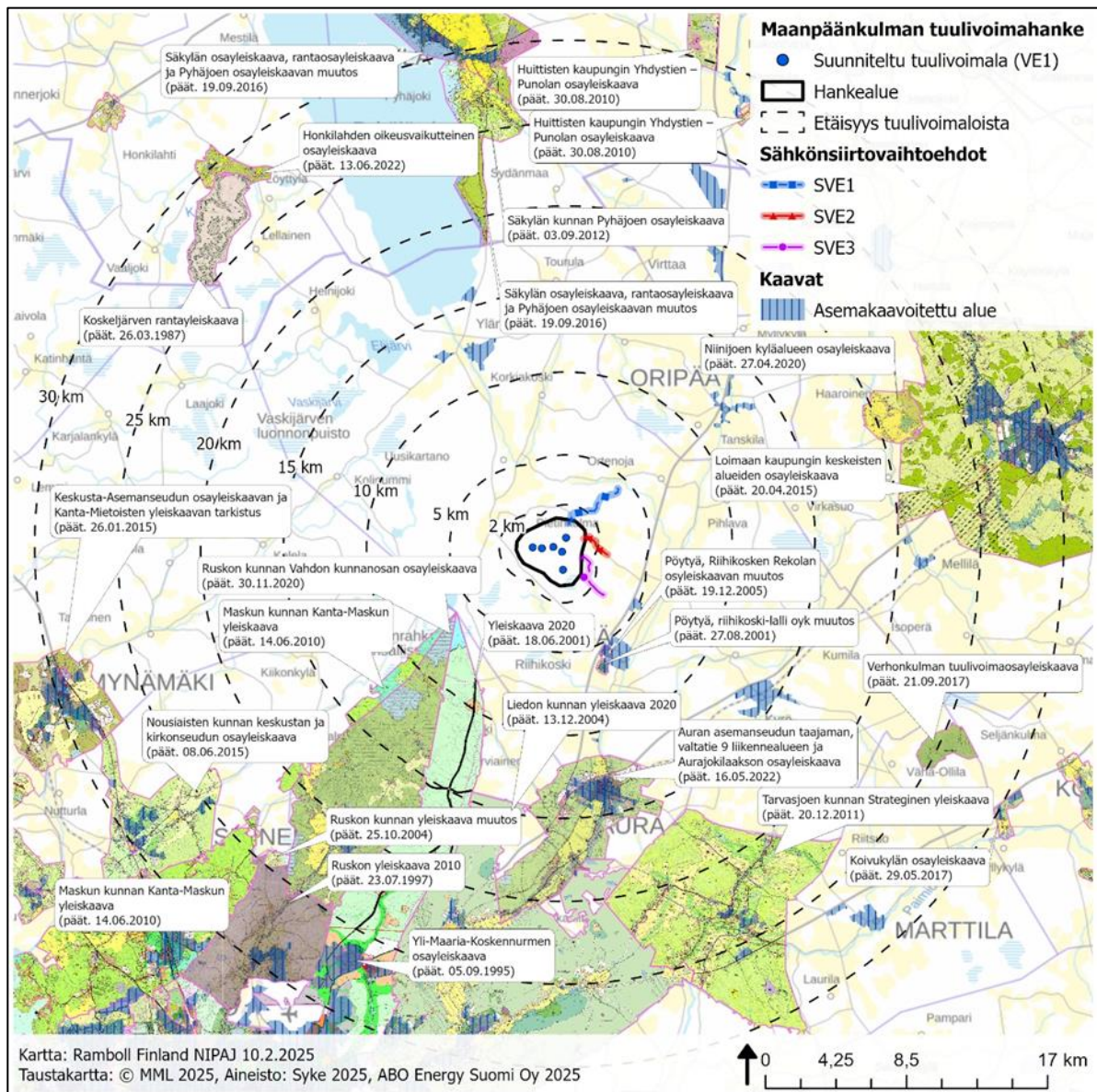
Satakunnassa on vireillä Satakunnan maakuntakaava 2050, jonka laatiminen on käynnistynyt vuoden 2021 lopussa. Maakuntakaava laaditaan kaikki maankäyttömuodot kattavana kokonaisuusmaakuntakaavana, jolloin käsitellään alueiden käytön ja yhdyskuntarakenteen periaatteet ja kehittämisen kannalta tarpeelliset alueet koko maakunnan alueella. Tarkoituksena on, että voimaan tullessaan Satakunnan maakuntakaava 2050 kumoaa Satakunnan aiemmat kokonais- ja vaihemaakuntakaavat. Maakuntakaavaluonnos on ollut nähtävillä marras-joulukuussa 2024, ja alustavan aikataulun mukaan ehdotusvaihe olisi vuonna 2025. Hyväksymisvaiheessa kaava olisi mahdollisesti vuosina 2026–2027.

Vireillä oleva maakuntakaava otetaan huomioon osayleiskaavan laatimisessa.

5.3 Yleiskaavat

Hankealueella ei ole voimassa olevia yleiskaavoja. Alueen läheisyydessä sijaitsevat voimassa olevat yleiskaavat on osoitettu seuraavassa kartassa (Kuva 5.2). Yleiskaavat on myös listattu alle etäisyydestä hankealueeseen.

- Alle 5 km hankealueesta:
 - Pöytyä, Riihikosken Rekolan osayleiskaavan muutos (19.12.2005)
 - Pöytyä, Riihikoski-Lalli osayleiskaavan muutos (27.08.2001)
- 5–10 km hankealueesta:
 - Maskun kunnan Kanta-Maskun yleiskaava (14.06.2010)
 - Ruskon kunnan Vahdon kunnanosan osayleiskaava (30.11.2020)
 - Turun yleiskaava 2020 (18.06.2001)
- 10–20 km hankealueesta:
 - Liedon kunnan yleiskaava 2020 (13.12.2004)
 - Auran asemanseudun taajaman, valtatie 9 liikennealueen ja Aurajokilaakson osayleiskaava (16.05.2022)
 - Maskun kunnan Kanta-Maskun yleiskaava koillisosa (14.06.2010)
 - Tarvasjoen kunnan Strateginen yleiskaava (20.12.2011)
 - Loimaan kaupungin keskeisten alueiden osayleiskaava (20.04.2015)
 - Niinijoen kyläalueen osayleiskaava (27.04.2020)
 - Säkylän osayleiskaava, rantaosayleiskaava ja Pyhäjoen osayleiskaavan muutos (19.09.2016)
- 20–30 km hankealueesta:
 - Säkylän kunnan Pyhäjoen yleiskaava (3.9.2021)
 - Huittisten kaupungin Yhdystien-Punolan osayleiskaava (30.8.2021)
 - Säkylän osayleiskaava, rantaosayleiskaava ja Pyhäjoen osayleiskaavan muutos (19.9.2016)
 - Honkilahden oikeusvaikutteinen osayleiskaava (13.6.2022)
 - Koskeljärven rantayleiskaava (26.3.1987)
 - Keskusta-Asemanseudun osayleiskaavan ja Kanta-Mietoisten yleiskaavan tarkistus (26.1.2015)
 - Nousiaisten kunnan keskustan ja kirkonseudun osayleiskaava (8.6.2015)
 - Ruskon kunnan osayleiskaava muutos (25.10.2004)
 - Ruskon yleiskaava 2010 (23.7.1997)
 - Maskun kunnan Kanta-Maskun yleiskaava (14.6.2010)
 - Yli-Maaria-Koskennurmen osayleiskaava (5.9.1995)
 - Koivukylän osayleiskaava (29.5.2017)
 - Verhonskulman tuulivoimaosayleiskaava (21.9.2017)



Kuva 5.2. Suunnittelualueen läheisyydessä voimassa olevat yleis- ja asemakaavat.

Vireillä olevat yleiskaavat

- 10–15 km hankealueesta:
 - Saartennokan tuulivoimayleiskaava (OAS ja YVA nähtävillä 13.5.-12.6.2024)
 - Kanta-Liedon osayleiskaava 2035, (luonnos hyväksytty 17.10.2016)
 - Auran asemansuodun taajaman valtatie 9 liikennealueen ja Aurajokilaakson osayleiskaava (luonnos hyväksytty 8.6.2020)
- 20–30 km hankealueesta
 - Murrönväljän aurinkovoimalan osayleiskaava, Lieto (kaavoitusaloite hyv. 21.10.2024)
 - Maaria-Ilmaristen osayleiskaava 2035, Lieto/Turku (kaavaehdotus nähtävillä 28.2-29.3.2022)
 - Ruskon eteläosan yleiskaava, Rusko/Turku (luonnos hyväksytty 9.12.2008)

5.4 Asemakaavat ja ranta-asemakaavat

Maanpäänkulman hankealueella ei ole voimassa tai vireillä olevia asemakaavoja. Asemakaavoitetut alueet on esitetty edellä olevassa kuvassa (Kuva 5.2). Alueen läheisyydessä ovat voimassa seuraavat asema- ja ranta-asemakaavat:

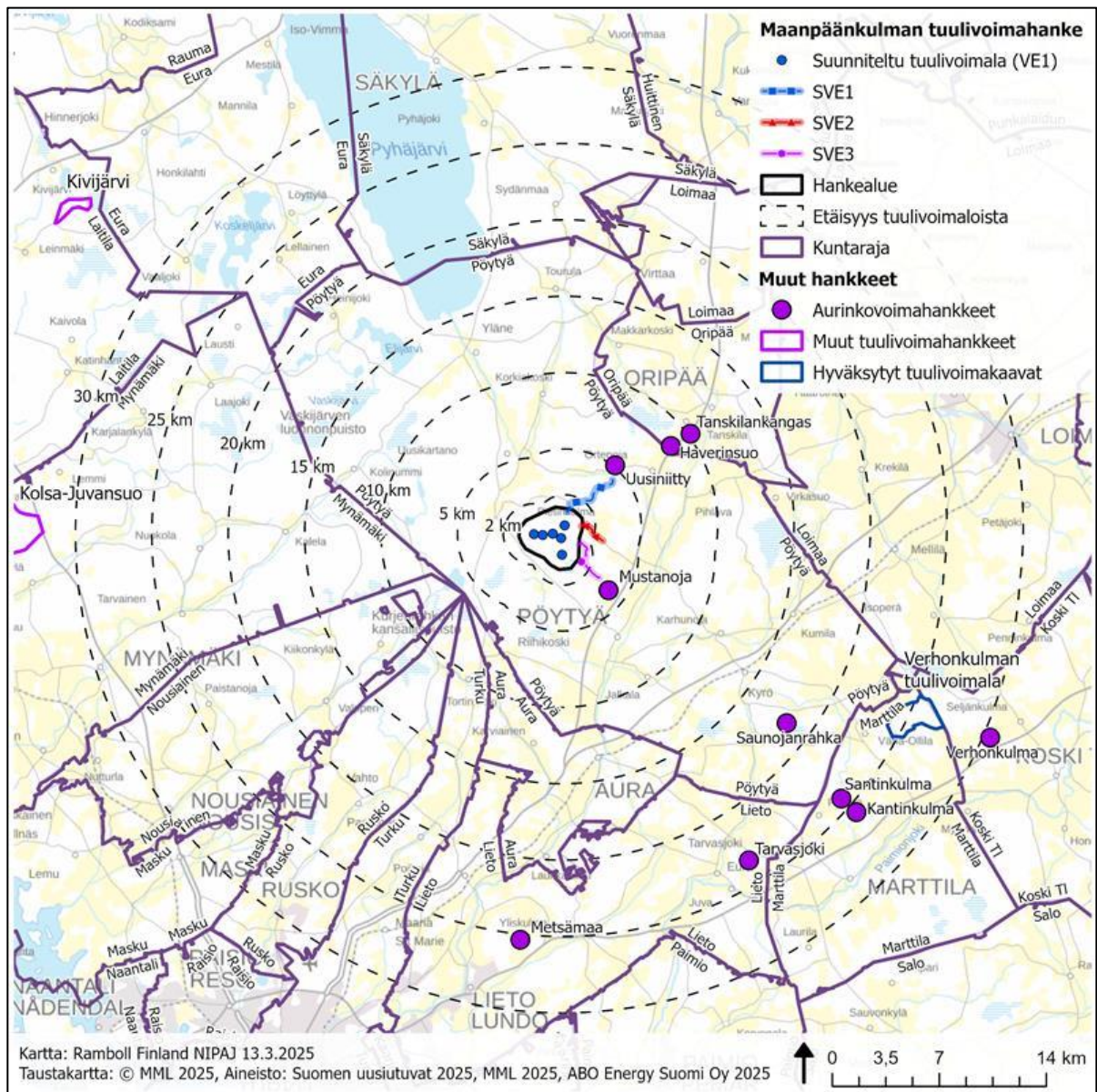
- Alle 5 km hankealueesta:
 - kaakossa: Lallin teollisuusalue (hyv. 22.10.2018)
 - kaakossa: Riihikosken Rekolan yritysalueen asemakaava ja asemakaavan muutos (hyv. 19.12.2005)
- 5–10 km hankealueesta:
 - Pohjois-Luode: Yläneen keskustan Kartanonpellon asemakaavan muutos (hyv. 22.9.2008)
 - Pohjois-Luode: Ristinummen alueen asemakaavan muutos ja laajennus (hyv. 9.11.2015)

5.5 Tuulivoimahankkeet suunnittelualueen ympäristössä

Hankealueesta noin 30 km etäisyydellä on esisuunnittelussa, luvituksessa tai toiminnassa yhteensä kaksi hanketta (Taulukko 5-2). Lähin toiminnassa oleva hanke sijaitsee Marttilan kunnassa. Verhonkulman tuulipuistossa toimii kuusi tuulivoimalaitosta. Mynämäen ja Laitilan kunnan alueella on Kolsa-Juvansuon tuulivoimahanke, jonka osayleiskaava on hyväksytty vuonna 2023. Puistoon on osoitettu 11 tuulivoimalaa. Hankkeiden sijainnit on esitetty tuulivoimahankkeiden koontikartalla (Kuva 5.3).

Taulukko 5-2. Muut tuulivoimahankkeet Maanpäänkulman hankkeen läheisyydessä.

Hanke	Toimija	Voimaloiden määrä	Tila	Etäisyys hanke-alueesta	Ilmansuunta
Marttila, Verhonkulma	OX2	6	Toiminnassa	25 km	Itä-kaakko
Mynämäki/Laitila Kolsa-Juvansuo	ABO Energy Suomi Oy	11	Kaavoitettu	32 km	Länsi



Kuva 5.3. Suunnittelalueen ympärillä alle 30 km säteellä olevat tuuli- ja aurinkovoimahankeet.

6. LAADITTAVAT SELVITYKSET

Kaavoituksessa hyödynnetään YVA-menettelyssä laadittavia ympäristöselvityksiä. Tuulivoimaloiden sijoittaminen tulee perustumaan sijoitussuunnitelmiin sekä laadittaviin erilliselvityksiin, mallinnuksiin, arviointeihin ja saatavaan palautteeseen. Osayleiskaavan valmistelussa huomioidaan seuraavat YVA-menettelyä varten laadittavat erilliselvitykset:

- Luontoselvitykset
 - o Kasvillisuus- ja luontotyyppiselvitys
 - o Viitasammakkoselvitys
 - o Liito-oravaselvitys
 - o Lepakkoselvitys
 - o Susiselvitys

- Lumijälkilaskenta
- Linnustoselvitykset
 - Pöllöselvitys
 - Metsäkanalintujen soidinpaikkaselvitys
 - Pesimälinnustokartoitukset ja lintujen pesimäaikainen lentoseuranta
 - Muuttolinnustoselvitys: syys- ja kevätmuuton seuranta
 - Petolintuseuranta
- Natura-tarveharkinta tai -arviointi
- Maisema- ja kulttuuriympäristöselvitys
- Näkymäalueanalyysi maastomallin avulla
- Valokuvasovitteet
- Melumallinnus
- Välkemallinnus
- Arkeologinen inventointi
- Asukaskysely

Selvityksiä täydennetään, mikäli voimalapaikkojen, tiestön tai sähkönsiirron sijoittelussa tapahtuu esimerkiksi tehtävien selvitysten tulosten pohjalta siirtoja alueille, joita ei ole selvitetty.

7. ARVIOITAVAT VAIKUTUKSET

Kaavan vaikutusten arviointi perustuu alueelta tehtyihin selvityksiin sekä tuulivoimahankkeen ympäristövaikutusten arvioinnista saatuihin tuloksiin. Kaavaselostuksessa arvioidaan kaavan keskeiset vaikutukset alueidenkäyttölain sekä maankäyttö- ja rakennusasetuksen mukaisesti. Tuulivoimalat vaikuttavat ympäristöön muun muassa muuttamalla alueen maisemakuvaa sekä tuottamalla ääntä ja välkettä. Tuulivoimarakentamisella voi olla myös vaikutuksia luonnonarvoihin ja elinoloihin. Kaavoituksen yhteydessä vaikutuksia arvioidaan riittävässä laajuudessaan myös muun muassa alueen maankäyttöön ja yhdyskuntarakenteeseen sekä liikenteeseen. Lisäksi arvioidaan yhteisvaikutuksia alueen muiden tuulivoimahankkeiden kanssa.

Osayleiskaavoituksessa arvioidaan vaikutukset:

- Maakuntakaavan ohjausvaikutus
- Maankäyttöön, yhdyskuntarakenteen ja aineelliseen omaisuuteen
- Maisemaan ja rakennettuun kulttuuriympäristöön
- Linnustoon, kasvillisuuteen, luontotyyppeihin
- Suojelualueisiin, luontodirektiivin liitteen IV(a) lajeihin ja muuhun huomionarvoiseen eläimistöön
- Ihmisten elinoloihin, viihtyvyyteen ja terveyteen
- Melu ja välke
- Liikenteeseen
- Sähkönsiirtoon
- Maa- ja kallioperään
- Vesistöihin ja pohjavesiin
- Ilmaston ja luonnonvarojen hyödyntämiseen
- Turvallisuuteen, säätutkiin, viestintäyhteyksiin
- Puolustusvoimien toimintaan
- Yhteisvaikutukset

8. KAAVOITUKSEEN OSALLISTUMINEN

8.1 Osalliset

Osallisilla on oikeus osallistua kaavojen valmisteluun, arvioida kaavan vaikutuksia ja lausua kaavoista mielipiteensä (AKL 62 §).

Osallisia ovat kaava-alueen maanomistajat ja kaikki ne, joiden asumiseen, työntekoon tai muihin oloihin kaava saattaa huomattavasti vaikuttaa. Kaavaprosessissa osallisia ovat myös ne viranomaiset, yhdistykset, järjestöt ja yhteisöt, jotka toimivat alueella tai joiden toimialaa kaavassa käsitellään. Maanpäänkulman tuulivoimahankkeen osallisia on luetteloitu alla olevaan taulukkoon. (Taulukko 8-1).

Taulukko 8-1. Osalliset Maanpäänkulman tuulivoimahankkeeseen.

Osalliset	
Maanomistajat	<ul style="list-style-type: none"> - Maanomistajat, jakokunnat ja muut kaava-alueen ja sen lähialueiden maanomistajat - Muut suunnittelualueen tai lähialueiden haltijat - Kiinteistönomistajat - Lähiympäristön asukkaat ja loma-asukkaat - Yrittäjät - Ne, joiden asumiseen, työntekoon tai muihin oloihin kaava voi huomattavasti vaikuttaa
Yhteisöt, joiden toimialaa suunnittelussa käsitellään	<ul style="list-style-type: none"> - Suomen Erillisverkot Oy - Fingrid Oyj - Gasgrid - Fintraffic ANS - Digita Oyj - Teleoperaattorit (Elisa Oyj, DNA Oyj, Telia Oyj) - Finavia Oyj - Kyläyhdistykset ja kylätoimikunnat <ul style="list-style-type: none"> • Haverin kyläyhdistys • Mustanojan kyläyhdistys • Uudenkartanon kyläyhdistys • Pöytyän kotiseutuyhdistys - Elinkeinoelämän yhdistykset - MTK-Varsinais-Suomi ry - Suomen luonnonsuojeluliitto, Pöytyän seudun luonnonsuojeluyhdistys ry - Metsänhoitoyhdistykset, Metsänhoitoyhdistys Salometsä - Yksityistiekunnat - Vesiosuuskunnat - Suomen riistakeskus - Metsästysseurat - Ilmatieteen laitos - Muut mahdolliset yhteisöt
Naapurikunnat 30 km etäisyydellä	<ul style="list-style-type: none"> - Oripään kunta - Loimaan kaupunki - Ypäjän kunta - Koski TI kunta - Marttilan kunta - Liedon kaupunki - Paimion kaupunki - Kaarinan kaupunki - Auran kunta

Osalliset	
	<ul style="list-style-type: none"> - Ruskon kunta - Nousiaisten kunta - Maskun kunta - Mynämäen kunta - Laitilan kaupunki - Euran kunta - Säskylän kunta - Turun kaupunki
Viranomaiset	<ul style="list-style-type: none"> - Pöytyän eri hallintokunnat - Varsinais-Suomen elinkeino-, liikenne- ja ympäristökeskus (ELY) - Varsinais-Suomen liitto - Varsinais-Suomen alueellinen vastuumuseo / Turun museokeskus - Varsinais-Suomen aluepelastuslaitos - Varsinais-Suomen hyvinvointialue Varha - Lounais-Suomen aluehallintovirasto (AVI) - Puolustusvoimat, 3. Logistiikkarykmentti, Maavoimien esikunta ja Ilmavoimien esikunta - Liikenne- ja viestintävirasto Traficom - Väylävirasto - Luonnonvarakeskus Luke - Metsähallitus, Luontopalvelut - Suomen metsäkeskus - Muut viranomaiset harkinnan mukaan

8.2 Osallistuminen kaavoitukseen

Osayleiskaavoitukseen osallistuminen ja vuorovaikutus tapahtuu

- **Mielipiteen / muistutuksen** toimittamisella virallisten nähtävillä olojen aikana
- **Yleisötilaisuuksissa ja muissa mahdollisissa vuorovaikutustilaisuuksissa**
- **Ottamalla suoraan yhteyttä** kuntaan, kaavakonsulttiin tai hankkeesta vastaavaan.

Osallisilla on nähtävillä olon aikana mahdollisuus lausua kirjallinen mielipiteensä **osallistumis- ja arviointisuunnitelmasta** sekä **kaavaluonnoksesta**. **Kaavaehdotuksesta** osalliset voivat nähtävillä olon aikana jättää kirjallisen muistutuksen. Kirjalliset mielipiteet ja muistutukset jätetään Pöytyän kunnalle, joka pyytää asiakirjoista myös tarvittavat lausunnot viranomaisilta. Mielipiteet, muistutukset ja lausunnot pyydetään toimittamaan kirjallisesti osoitteeseen Pöytyän kunta, Kehityksentie 6, 21800 Kyrö tai sähköpostitse kunta@poytya.fi.

Kaavamenettelyn aikana järjestetään kolme julkista yleisötilaisuutta, joihin kaikki hankkeesta ja menettelystä kiinnostuneet ovat tervetulleita. Ensimmäinen yleisötilaisuus järjestetään osallistumis- ja arviointisuunnitelman (**OAS**) nähtävillä olo aikana loppukeväästä 2025 ja toinen kaavan valmisteluaineiston (**kaavaluonnos**) sekä YVA-selostuksen nähtävillä asettamisen jälkeen. **Kaavaehdotusvaiheessa** järjestetään myös yleisötilaisuus. Yleisötilaisuuksien ajankohta esitetään kunnan kuulutuksessa. Viranomaistahojen kanssa käydään aloitusvaiheen viranomaisneuvottelu (AKL 66 §, MRA 18 §).

Osallistumis- ja arviointisuunnitelma sekä kaavaluonnos ja -ehdotusaineisto ovat luettavissa niiden nähtävillä olon aikana Pöytyän kunnanvirastossa Kyrössä sekä kunnan internetsivuilla <https://www.poytya.fi/asu-ja-rakenna/kaavoitus/vireilla-olevat-kaavat/>. Sivut täydentyvät kaavoituksen edetessä. Osallistumis- ja arviointisuunnitelma ja YVA-ohjelma sekä kaavaluonnos ja YVA-selostus ovat luettavissa myös Riihikosken virastotalolla aineistojen nähtävillä oloaikana.

Tuulivoimahankkeesta vastaava ja konsultti vastaavat yksittäisiin yhteydenottoihin sekä järjestävät tarpeen mukaan tapaamisia viranomaisten, maanomistajien, asukkaiden, järjestöjen ja muiden vastaavien tahojen kanssa. Hankkeeseen voi tutustua myös hankevastaavan internetsivuilla osoitteessa: <https://www.aboenergy.com/fi/hankekehitys-ja-rakentaminen/hankkeet/maanpaankulma.html>.

Osayleiskaavan kaavaluonnos ja muu valmisteluaineisto sekä ympäristövaikutusten arviointiselostus asetetaan julkisesti nähtäville (MRA 30 §, MRA 82 § mukaisesti) vähintään 30 päivän ajaksi. Nähtävillä oloaikana järjestetään yleisötilaisuus. Osallisilla on mahdollisuus esittää mielipiteensä kirjallisesti kuulutuksessa ilmoitettuun määräaikaan mennessä. Kaavan valmisteluaineistosta pyydetään lausunnot viranomaisilta.

Osayleiskaavaehdotuksen laadinnassa huomioidaan YVA-menettelyn yhteysviranomaisen perusteltu päätelmä sekä kuulemisesta saadut lausunnot ja muistutukset. Viranomaistahojen kanssa käydään ehdotusvaiheen viranomaisneuvottelu (AKL 66 §, MRA 18 §), joko ennen kaavaehdotuksen viimeistelyä tai kun kaavaehdotus on ollut julkisesti nähtävänä ja sitä koskevat muistutukset ja lausunnot saatu. Kaavaehdotus asetetaan virallisesti nähtäville vähintään MRA 27 §:n mukaisesti 30 päiväksi. Nähtävillä oloaikana järjestetään yleisötilaisuus. Osallisilla on mahdollisuus antaa muistutus kaavaehdotuksesta. Kaavaehdotuksesta annettu muistutus tulee toimittaa kirjallisena kuulutuksessa ilmoitettuun määräaikaan mennessä. Muistutuksen tehneille, jotka ovat ilmoittaneet osoitteensa, ilmoitetaan kunnan perusteltu kannanotto (vastine) esitettyyn muistutukseen. Kaavaehdotuksesta pyydetään lausunnot viranomaisilta.

Taulukko 8-2. Kaavoituksen vaiheet ja osallistumismahdollisuudet.

Vaihe/asiakirja	Nähtävillä oloaika	Osallistumismahdollisuudet
Osallistumis- ja arviointisuunnitelma (OAS)	vähintään 30 vrk	<ul style="list-style-type: none"> Osallisten mielipiteet kaavasta nähtävillä oloaikana Kunnan pyytämät viranomaislausunnot Yleisötilaisuus nähtävillä oloaikana
Kaavan valmisteluaineisto (kaavaluonnos)	30–60 vrk	<ul style="list-style-type: none"> Osallisten mielipiteet kaavasta nähtävillä oloaikana Kunnan pyytämät viranomaislausunnot Yleisötilaisuus nähtävillä oloaikana Viranomaisneuvottelu
Kaavaehdotus	vähintään 30 vrk	<ul style="list-style-type: none"> Osallisten muistutukset kaavasta nähtävillä oloaikana Kunnan pyytämät viranomaislausunnot Yleisötilaisuus nähtävillä oloaikana Viranomaisneuvottelu
Kaavan hyväksyminen		<ul style="list-style-type: none"> Kunnanvaltuusto päättää kaavan hyväksymisestä. Kaavan hyväksymisestä ilmoitetaan AKL 67 § ja MRA 94 § mukaisesti. Hyväksymispäätöksestä kuulutetaan virallisesti lehti-ilmoituksella. Kaavan hyväksymistä koskevaan päätökseen voi hakea muutosta

Vaihe/asiakirja	Nähtävillä oloaika	Osallistumismahdollisuudet
		<p>valittamalla päätöksestä Turun hallinto-oikeuteen. Hallinto-oikeuden päätöksestä valittamisesta Korkeimpaan hallinto-oikeuteen on haettava ensin Korkeimman hallinto-oikeuden myöntämä valituslupa.</p> <ul style="list-style-type: none"> Mikäli valituksia kunnanvaltuuston hyväksymispäätöksestä ei jätetä, kaava saa lainvoiman 30 vuorokauden kuluttua kunnanvaltuuston päätöksestä. Voimaantulosta kuulutetaan virallisesti lehti-ilmoituksella.

8.3 Viranomaisyhteistyö

Kaavaprosessin yhteydessä järjestetään viranomaisneuvottelut aloitusvaiheessa sekä ehdotusvaiheessa (AKL 66.2 §, MRA 18 §), ja tarpeen mukaan järjestetään myös työneuvotteluita. Viranomaisilta pyydetään myös lausunnot kaavoituksen eri vaiheissa.

8.4 Tiedottaminen

Maanpäänkulman tuulivoimapuiston osayleiskaavan osallistumis- ja arviointisuunnitelman sekä kaavaluonnoksen ja -ehdotuksen nähtävillä olosta, yleisötilaisuuksista ja mahdollisuuksista mielipiteen ja muistutuksen esittämiseen tiedotetaan seuraavilla tavoilla:

- virallisina kuulutuksina ja tiedotteina Auranmaan viikkolehdessä ja Alasatakunta-lehdessä
- kunnan sähköisellä ilmoitustaululla (<https://www.poytya.fi/kunta-ja-hallinto/paatoksen-teko/kuulutukset>).
- kirjeitse kaava-alueen maanomistajille ja -haltijoille (aloitusvaiheessa).

8.5 Kaavoituksen aikataulu

Pöytyän kunnanhallitus päätti kokouksessaan 24.6.2024 § 118 käynnistää oikeusvaikutteisen tuulivoimaosayleiskaavan laatimisen Maanpäänkulman tuulivoimahanketta varten. Osayleiskaavan hyväksymistä päättää Pöytyän kunnanvaltuusto.

Alla olevassa taulukossa (Taulukko 8-3) on esitetty osayleiskaavoituksen alustava aikataulu.

Taulukko 8-3. Osayleiskaavoituksen päävaiheet ja alustava aikataulu.

Vaihe	Aikataulu
OAS	Kevät 2025
Erillisselvitykset	Kevät 2025 - Syksy 2025
Kaavaluonnos nähtävillä	Kevät 2026
Kaavaehdotus nähtävillä	Loppuvuosi 2026
Kaavan hyväksymiskäsittely	Alkuvuosi 2027

9. YHTEYSTIEDOT

Kaavoitustyötä ohjaa Pöytyän kunta. Kaavakonsulttina toimii Ramboll Finland Oy. Tuulivoimahankevastaava on ABO Energy Suomi Oy. Suunnittelutyöhön liittyviä lisätietoja saa Pöytyän kunnalta tai Rambollin yhteyshenkilöiltä. Lisäksi tietoa kaavoituksesta on saatavissa myös kunnan internet-osoitteesta <https://www.poytya.fi/asu-ja-rakenna/kaavoitus/vireilla-olevat-kaavat/>.

Hankkeesta vastaava:

ABO Energy Suomi Oy
Itämerentori 2
00180 Helsinki

Yhteyshenkilö:
Projektijohtaja
Evastiina Koskinen
puh. 040 525 0462
etunimi.sukunimi@aboenergy.fi

Kaavoitusta ohjaa:

Pöytyän kunta
Yläneentie 11 B
21870 Riihikoski

Yhteyshenkilö:
aluearkkitehti
Olli-Pekka Hannu
puh. 040 1980 801
etunimi.sukunimi@poytya.fi

Kaavan laatii:

**Kaavakonsultti
Ramboll Finland Oy**
Puutarhakatu 9
70300 Kuopio

Yhteyshenkilöt:
projektipäällikkö
Eija Kinnunen
puh. 044 545 5904
etunimi.sukunimi@ramboll.fi

suunnittelija
Ella Joonas
puh. 044 741 5731
etunimi.sukunimi@ramboll.fi

**YVA-konsultti
Ramboll Finland Oy**
Puutarhakatu 9
70300 Kuopio

Yhteyshenkilö:
projektipäällikkö
Maria Puustinen
puh. 044 7039740
etunimi.sukunimi@ramboll.fi