

## Varsinais-Suomen koronapandemiaryhmä suosittaa toisen asteen ammatillisiin oppilaitoksiin etäopetusta

**Koronapandemia on kiihtynyt Varsinais-Suomessa nopeasti. Alueellinen koronaryhmä suosittaa toisen asteen ammatillisten oppilaitosten siirtyvän etäopetukseen. Tällä hetkellä koronavirus leviää varsinkin omasta perhepiiristä sekä toisen asteen oppilaitoksista. Lisäksi lieväoireisten tulisi ehdottomasti noudattaa omaehtoista karanteenia ja hakeutua testiin.**

– Koronatilanne on muuttunut viikossa paljon ja tartunnat leviävät erityisesti nuorten keskuudessa. Käänte oli odotettavissa, mutta se tuli yllättävän nopeasti, sanoo johtajalääkäri **Mikko Pietilä** Varsinais-Suomen sairaanhoitopiiristä.

Varsinais-Suomessa noin puolet lokakuun tartunnoista todettiin alle 30-vuotiailla. Suurimman koronatartunnan saaneiden ryhmän muodostavat tällä hetkellä perhe- ja lähipiiritapaukset sekä niistä seuranneet jatkotartunnat muun muassa kouluissa. Toisen asteen oppilaitoksiin on kahden edeltävän viikon (19.10.–1.11.) ajalta liitetty ainakin 13 koronatartuntaa. Lisäksi vaihto-opiskelijoiden joukkoaltistumisessa on todettu 16 tartuntaa.

Tällä hetkellä noin 76 prosenttia tapauksista pystytään jäljittämään. Koronaryhmän mukaan maakunta on edelleen kiihtymisvaiheessa. Maakunnan koronavirustapaukset keskittyvät erityisesti Turkuun, Saloon ja Raisioon.

Koronatyöryhmä on havainnut, että koronatesteihin ei enää hakeuduta yhtä herkästi kuin alkusyksyllä.

– Hyvin huolestuttavaa on, että lieväoireisena on liikuttu työpaikoilla ja oppilaitoksissa. Tämä on osaltaan mahdollistanut koronaviruksen nopeaa leviämistä. On meistä kaikista itsestämme kiinni, millaiseksi tuleva talvi koronarajoitusten suhteen muodostuu. Koronatestiin on edelleen mentävä, jos oireita ilmaantuu, sanoo Mikko Pietilä.

### Ammatillisiin oppilaitoksiin suositellaan etäopetusta ma 9.11. alkaen kahdeksi viikoksi

Varsinais-Suomen koronaryhmä suosittaa, että toisen asteen ammatillisissa oppilaitoksissa siirrytään etäopetukseen kahdeksi viikoksi mahdollisimman pian, viimeistään maanantaista 9.11. alkaen. Ryhmä totesi, että päätökset oppilaitosten käytännöistä tehdään paikallisesti epidemiologisen tilanteen mukaan.

– Alamme nähdä etäopetuksen vaikutuksia koronan leviämiseen noin kahden viikon kuluttua voimaantulosta. On tärkeää huomioida riittävä väljyys kaikkien oppilaitosten opetustilanteissa, joita ei voida toteuttaa virtuaaliympäristössä. Maskia käyttämällä voidaan vähentää altistuksia opetuksessa ammatillisissa oppilaitoksissa, lukioissa ja kaikissa julkisissa tiloissa, Pietilä sanoo.

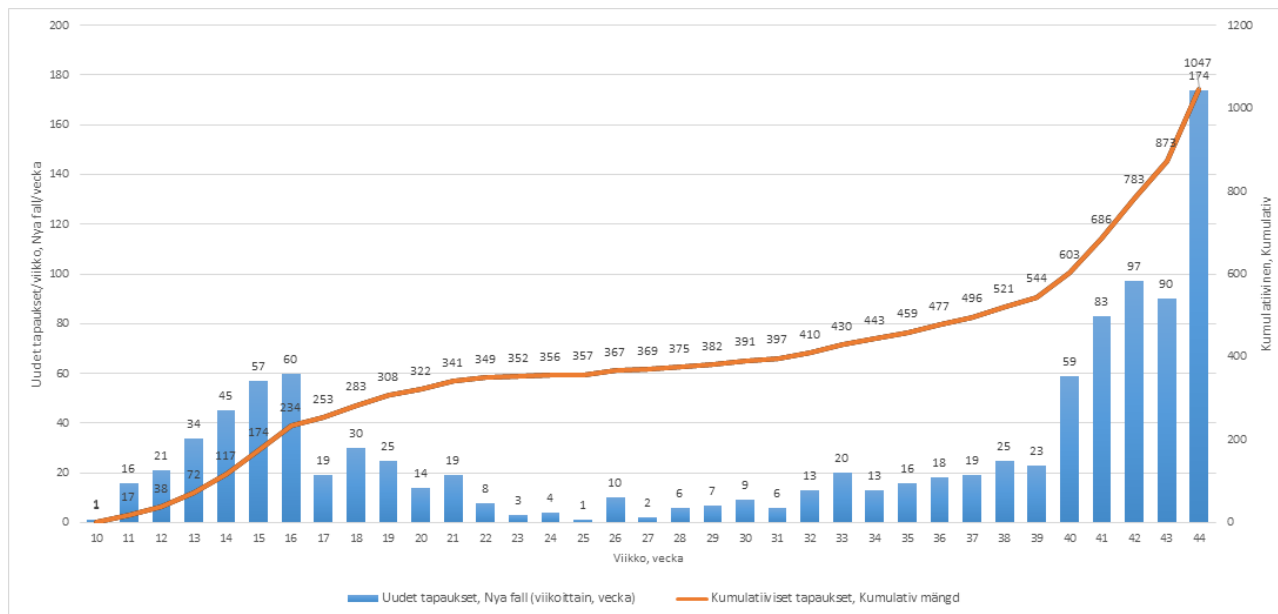
Opintoihin liittyvät harjoittelut voidaan toteuttaa suunnitellusti, kun turvallisista etäisyyksistä huolehditaan. Suositus etäopetuksesta ei koske tässä vaiheessa lukioita.

Myös työryhmän kaikki aiemmin antamat suositukset ovat edelleen voimassa (lue lisää <https://www.vsshp.fi/fi/Sivut/Koronavirusepidemia-2020.aspx>)

## Varsinais-Suomen sairaanhoitopiirin koronakatsaus 3.11.2020

Koronavirustaudin ilmaantuvuudessa tapahtui selvä nousu Varsinais-Suomen sairaanhoitopiirin alueella. Terveyden ja hyvinvoinninlaitoksen (THL) ilmoittama ilmaantuvuus 100 000 asukasta kohden nousi merkittävästi vertailuajankohdasta (20.10. jolloin 31,4) ja on nyt kahden viikon (19.10–1.11.) ajalta 51,9.

Viime viikon aikana (26.10.–1.11.) todettiin 174 uutta tartuntaa. Näistä 57 tapausta ilmaantui viikonlopun aikana.



Kuvassa on esitetty Varsinais-Suomessa asuvilla henkilöillä todetut koronavirustapaukset 2.3.–1.11.2020. Tilastosta voidaan huomata, että tapausmäärät putosivat toukokuun aikana ja olivat selvästi alhaisemmat kesä-heinäkuun ajan. Elokuusta alkaen koronatapausmäärät Varsinais-Suomessa ovat kasvaneet vähitellen, kunnes lokakuussa on siirrytty kiihtymisvaiheeseen. Kuvan viimeisen viikon (viikko 44) kohdalla käyrä nousee jyrkästi korkealle.

Lokakuussa koronatartunnan saaneiden ikäryhmät:

<b>Ikäryhmä</b>	<b>Positiiviset</b>
Tuntematon	7
0–9-vuotiaat	16
10–19-vuotiaat	82
20–29-vuotiaat	138
30–39-vuotiaat	72
40–49-vuotiaat	59
50–59-vuotiaat	53
60–69-vuotiaat	25
70–79-vuotiaat	12
80–89-vuotiaat	6
90-vuotiaat	1
<b>Yhteensä</b>	<b>471</b>

Koronatestistä positiivisen tuloksen on saanut 2,1 prosenttia testatuista viimeisten seitsemän vuorokauden aikana (26.10.–1.11) Tyks Laboratorioista. Koko lokakuun vastaava osuus on 2,5 prosenttia. Sairaalahoidon tarve on lisääntynyt, ja Tyksissä on nyt seitsemän potilasta koronan vuoksi.

Uusia kuolemantapauksia ei ole ilmaantunut. Sairaanhoitopiirin alueella koronaviruksen aiheuttamaan tautiin on kuollut 15 ihmistä koko pandemian aikana.

Lisätietoja: Johtajaylilääkäri Mikko Pietilä, p. 02 3139 624 tai 050 5150 615, koronavirustilanteesta Varsinais-Suomessa ja Ylilääkäri Esa Rintala, p. 02 3133 153 tai 040 5835 103, sairaalahygieniatoiminta ja koronavirusta koskevat kysymykset

**Pressmeddelande från Egentliga Finlands sjukvårdsdistrikt 3.11.2020 kl 14.30**

## Egentliga Finlands coronapandemigrupp rekommenderar distansundervisning för andra stadiets yrkesläroanstalter

**Coronapandemin har eskalerat snabbt i Egentliga Finland. Den regionala coronagruppen rekommenderar för andra stadiets yrkesläroanstalter att de övergår till distansundervisning. För närvarande sprider coronaviruset sig särskilt från familjekretsen och från andra stadiets yrkesläroanstalter. Dessutom bör personer med lindriga symtom absolut gå i frivillig karantän och söka sig till coronatestning.**

Ungefär hälften av alla coronasmittor i oktober i Egentliga Finland gällde personer under 30 år. De flesta smittfallen förekommer i detta nu inom familjen och i närkretsen och spridning från dessa infektionshärdar sker bl.a. till skolorna. Åtminstone 13 coronasmittfall har under de två senaste veckorna (19.10.–1.11.2020) associerats med andra stadiets yrkesläroanstalter. Dessutom har 16 masssmittor förekommit bland utbytesstuderanden.

– Mycket har ändrats vad gäller coronaläget inom en vecka, och smittan sprids särskilt bland yngre personer. Denna förändring var att vänta, men den kom förvånansvärt snabbt, säger chefsöverläkare för Egentliga Finland sjukvårdsdistrikt **Mikko Pietilä**.

För närvarande lyckas vi spåra ca 76 procent av smittkällorna. Enligt coronagruppen är landskapet fortfarande i upptrappningsfasen (accelerationsfasen). Inom landskapet förekommer coronavirussmittor särskilt i Åbo, Salo och Reso.

Coronagruppen har observerat att folk inte längre söker sig till coronatestning lika ivrigt som i början av hösten.

– Det är synnerligen oroväckande att personer med lindriga symtom går på jobbet och går till skolan. Detta har bidragit till att coronaviruset nu sprider sig snabbt. Det beror helt och hållet på oss själva hurdana begränsningar vi kommer att uppleva på grund av corona under den kommande vintern. Coronatestning är fortfarande mycket viktigt för alla som får symtom, säger Mikko Pietilä.

### Distansundervisning rekommenderas för andra stadiets yrkesläroanstalter från och med måndag 9.11.2020 i två veckor

Den regionala coronagruppen i Egentliga Finland rekommenderar för andra stadiets yrkesläroanstalter att de övergår till distansundervisning så fort som möjligt, senast från och med måndag 9.11.2020 och att distansundervisningen pågår i två veckor. Gruppen konstaterade att beslutade läroanstalter fattas på basis band det aktuella epidemiologiska läget.

– Effekterna av distansundervisning på coronaspridningen börjar skönjas efter cirka två veckor. Det är viktigt att observera att hålla tillräckligt avstånd mellan människor i alla undervisningssituationer i alla läroanstalter, om virtuell undervisning inte lyckas. Genom att använda mask kan människors exponering för viruset minskas i undervisningssituationerna vid yrkesläroanstalterna, gymnasierna och i alla offentliga utrymmen, säger Pietilä.

Också övningarna som ingår i undervisningsprogrammet kan genomföras planenligt förutsatt att distanseringen mellan människor bibehålls tillräcklig.

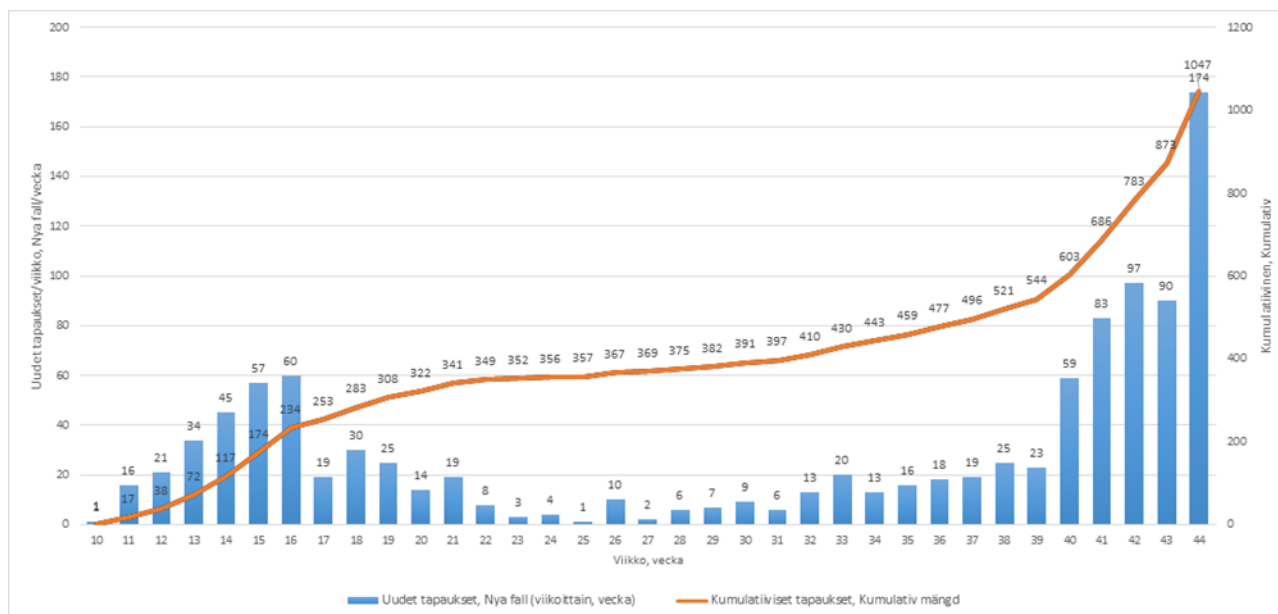
I detta skede gäller inte rekommendationen om distansundervisning gymnasierna.

Arbetsgruppens alla tidigare rekommendationer är fortfarande i kraft (läs mera <https://www.vsshp.fi/fi/Sivut/Koronavirusepidemia-2020.aspx>)

## Egentliga Finlands sjukvårdsdistrikt – coronaöversikt 3.11.2020

Incidensen av coronavirusinfektioner har ökat markant inom Egentliga Finlands sjukvårdsdistrikt. Institutet för hälsa och välfärd THL meddelar att incidensen per 100 000 invånare steg signifikant i jämförelse med senaste jämförelsedatum 20.10.2020 då incidensen var 31,4. Under de två senaste veckorna (19.10.–1.11.2020) har incidensen per 100 000 invånare stigit till 51,9.

Under den senaste veckan (26.10.–1.11.2020) konstaterades 174 nya smittfall. Av dessa uppkom 57 under veckoslutet.



Figuren visar konstaterade fall av coronasmitta under tiden 2.3.–1.11.2020 hos personer bosatta i Egentliga Finland. Statistiken visar att antalet smittfall sjönk under maj månad och var klart lägre under juni och juli. Från och med augusti har antalet coronafall i Egentliga Finland ökat, och i oktober nåddes upptrappningsfasen. För den sista veckan av bilden (vecka 44) stiger kurvan kraftigt högt.

Åldersfördelningen bland de coronasmittade i oktober:

Åldersgrupp	Positiva testresultat
Okänd ålder	7
0–9-åringar	16
10–19-åringar	82
20–29-åringar	138
30–39-åringar	72
40–49-åringar	59
50–59-åringar	53
60–69-åringar	25
70–79-åringar	12
80–89-åringar	6
90-åringar	1
<b>Totalt</b>	<b>471</b>

Under de senaste sju dygnen (26.10.–1.11.2020) har 2,1 procent av alla coronatestade som undersökts av Åucs Laboratorier fått positivt resultat. Andelen för hela oktobermånad är 2,5 procent. Behovet av sjukhusvård p.g.a. coronasmitta har ökat och för närvarande vårdas sju patienter på Åucs bäddavdelning. Några nya dödsfall har inte förekommit. Totalt har 15 personer dött av coronasmitta inom sjukvårdsdistriktet under hela den tid som pandemin rasat.

**Ytterligare information:** Chefsöverläkare Mikko Pietilä, tfn. 02 3139 624 tai 050 5150 615, frågor om coronavirussituationen inom Egentliga Finland & Överläkare Esa Rintala, tfn. p. 02 3133 153 tai 040 5835 103, frågor om sjukhushygien och coronaviruset